

5 Kriminalvård

The Prison and Probation Service

Sammanfattning

Anstalt

- År 2012 intogs exakt 9 500 personer i kriminalvårdsanstalt, vilket är en marginell ökning jämfört med året före. Antalet inskrivna i anstalt den 1 oktober 2012 var cirka 4 850 personer, vilket är en minskning med 6 procent sedan 2011. Se nedan för en definition av intagna och inskrivna.
- Under en tioårsperiod (2003–2012) har antalet intagna i anstalt minskat med 11 procent. Jämfört med 2003 hade antalet inskrivna i anstalt minskat med 9 procent den 1 oktober 2012.
- Av de personer som intogs i anstalt 2012 var cirka 7 procent kvinnor och 93 procent män. Dessa nivåer har varit stabila under den senaste tioårsperioden.
- Av de 9 500 intagna hade 39 procent haft en tidigare frihetsberövande kriminalvårdspåföljd. År 2012 hade 33 procent av de intagna kvinnorna och 39 procent av de intagna männen haft en sådan påföljd. Den totala andelen har inte förändrats nämnvärt jämfört med 2011. Vid en jämförelse med 2003 har andelen intagna som tidigare varit frihetsberövade minskat med 14 procentenheter.
- Av de personer som intogs i anstalt 2012 var 5 procent ungdomar (15–20 år). Antalet intagna ungdomar ökade med 5 procent jämfört med året före, medan antalet ungdomar inskrivna den 1 oktober minskade med 15 procent jämfört med föregående år. Jämfört med 2003 har det skett en förskjutning av antalet personer i de högre åldersklasserna, från åldersgruppen 30–49 år till åldersgruppen 50 år och äldre.

- Av dem som togs in i anstalt under 2012 hade en majoritet (57 %) dömts för tillgreppsbrott, narkotikabrott eller trafikbrott som huvudbrott.
- I jämförelse med 2011 har antalet intagna för tillgreppsbrott, främst stöld och grov stöld, ökat med 7 procent. Det gäller även för antalet personer som var inskrivna i anstalt den 1 oktober för tillgreppsbrott, som minskade med 4 procent. Jämfört med 2003 har både antalet intagna och inskrivna för tillgreppsbrott minskat.

Frivård och häkte

- År 2012 påbörjade 12 100 personer, som dömts till skyddstillsyn eller villkorligt frigivits från anstalt, övervakning inom frivården. Det är en minskning med 3 procent jämfört med 2011. Jämfört med 2003 har antalet påbörjade övervakningar minskat med 3 procent. Antalet personer under övervakning var 12 500 den 1 oktober 2012, vilket är en minskning med 2 procent jämfört med samma tidpunkt föregående år.
- Sammanlagt 2 290 personer påbörjade intensivövervakning med elektronisk kontroll (IÖV) under 2012, vilket är en minskning med 3 procent jämfört med 2011. Främst minskade antalet personer som påbörjade intensivövervakningar för tillgreppsbrott. Den 1 oktober 2012 avtjänade 290 personer ett fängelsestraff genom intensivövervakning med elektronisk kontroll.
- Den 1 oktober 2012 var 1 770 personer häktade, vilket är en minskning med 2 procent jämfört med föregående år.

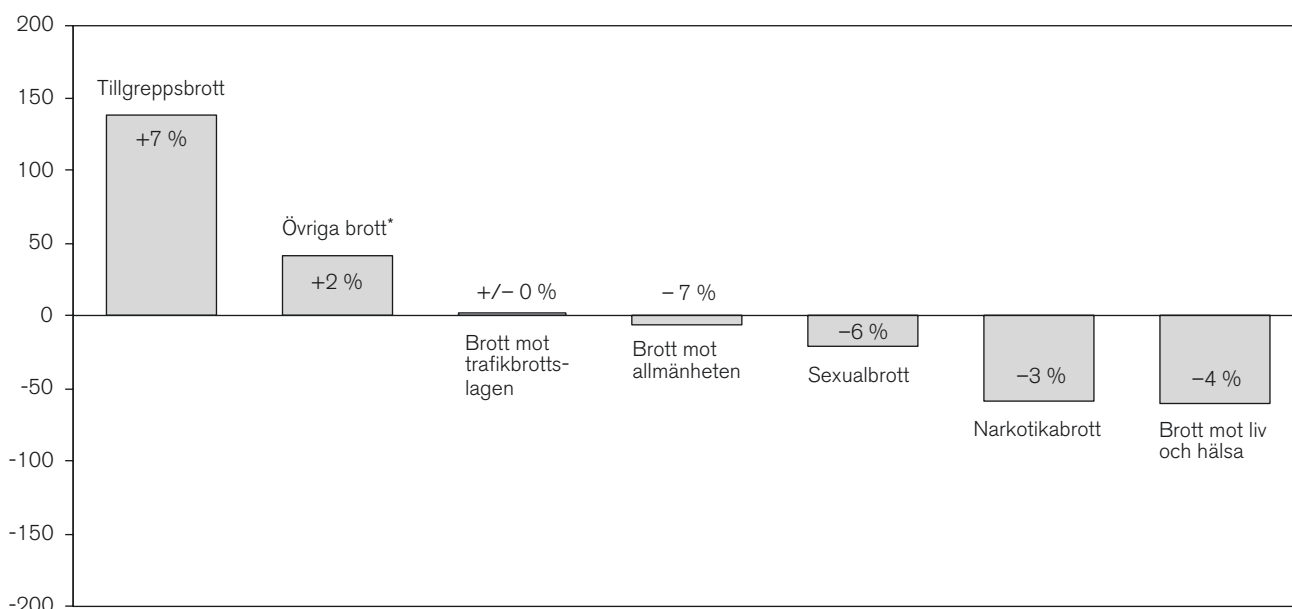
Definition

Kriminalvårdsstatistiken redovisar personer intagna i anstalt, personer som övervakas av kriminalvårdens frivårdsorganisation och personer inskrivna i häkte. För att redovisa övervakade och intagna personer används framför allt två mått:

- **Antalet intagna** beskriver hur många personer som har börjat avtjäna ett fängelsestraff eller en över-

vakning under året. Statistiken redovisar antal händelser, vilket innebär att en person som har tagits in flera gånger under året räknas flera gånger.

- **Antalet inskrivna den 1 oktober** beskriver hur många enskilda personer som faktiskt var inskrivna på anstalt eller hos frivårdsmyndigheterna vid detta datum.



Figur 5.1. Förändringar i antalet intagna i fängelse mellan 2011 och 2012. (Procentuell förändring inom respektive brottskategori redovisas inuti staplarna.)

* Övriga brott utgörs av de brott som inte ingår i någon av de andra kategorierna i figuren. Det är bland annat skattebrott, smuglingsbrott och brott mot vapenlagen.

Inledning

Kriminalvårdsstatistiken redovisar personer intagna i anstalt, personer som övervakas av kriminalvårdens frivårdsorganisation och personer inskrivna i häkte. För att redovisa övervakade och intagna personer används två mått, dels antalet *intagna* under året, dels *antalet inskrivna den 1 oktober*. Antalet *intagna* beskriver hur många personer som har börjat avtjäna ett fängelsestraff eller en övervakning under året. Statistiken redovisar antal händelser, vilket innebär att en person som har tagits in flera gånger under året räknas flera gånger. Antalet *inskrivna den 1 oktober* beskriver däremot hur många enskilda personer som faktiskt var inskrivna i anstalt eller hos frivårdsmyndigheterna vid detta datum.

När du tolkar statistiken *tänk på att*:

- statistiken över inskrivna den 1 oktober omfattar i högre grad personer som dömts till långa fängelsestraff jämfört med statistiken över intagna under året, som i högre grad omfattar personer som dömts till kortare fängelsestraff. Strukturen vad gäller ålder, kön, tidigare kriminalvårdspåföljd och vilket huvudbrott de dömts för kan därför se olika ut i de två populationerna
- vid jämförelser mellan antalet intagna i anstalt och antalet fängelsedömda i lagföringsstatistiken kan det finnas skillnader. Dessa skillnader beror bland annat på att vissa fängelsedömda avtjänar sitt

straff med elektronisk fotboja samt att det finns en period mellan tiden då personer döms till fängelse och när de tas in i anstalt

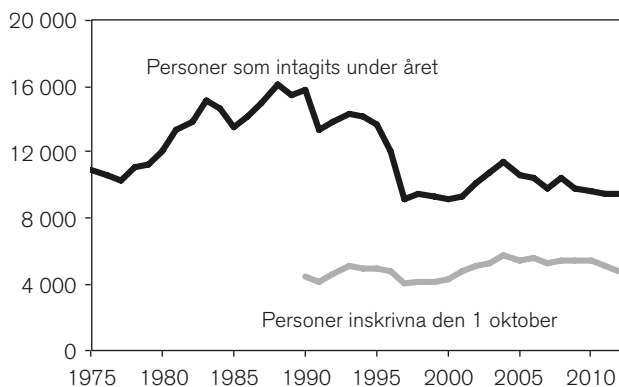
- den angivna fängelse tiden är den tid som respektive person dömts till, inte den faktiska tiden som personen i fråga har suttit på anstalt.

Utvecklingen av antalet personer i anstalt

År 2012 togs 9 500¹ personer in i anstalt, vilket är en marginell ökning jämfört med 2011. Nivån är 11 procent lägre jämfört med tio år tidigare (2003), då 10 700 personer togs in i anstalt. Antalet intagna i anstalt har minskat än mer, med 41 procent, jämfört med 1988 då nivåerna var som allra högst.

Den 1 oktober 2012 var 4 850 personer *inskrivna i anstalt*. Det är en minskning med 6 procent jämfört med motsvarande antal den 1 oktober 2011. Minskningen gäller dömda för alla typer av huvudbrott förutom trafikbrott. I jämförelse med 2003 har antalet personer inskrivna per den 1 oktober minskat med 9 procent.

¹ Talen i texten redovisas avrundade efter principen om tre informationsgivande siffror. Avrundningen kan exemplifieras med följande fall: 10 173 intagna blir 10 200, 9 463 intagna blir 9 460 och 697 intagna blir 697.



År 2012 och förändring jämfört med föregående år:

Intagningar under året	9 500 personer +37 (0 %)
Inskrivna den 1 oktober	4 850 personer -296 (-6 %)

År 2012 och förändring jämfört med år 2003:

Intagningar under året	9 500 personer -1 220 (-11 %)
Inskrivna den 1 oktober	4 850 personer -468 (-9 %)

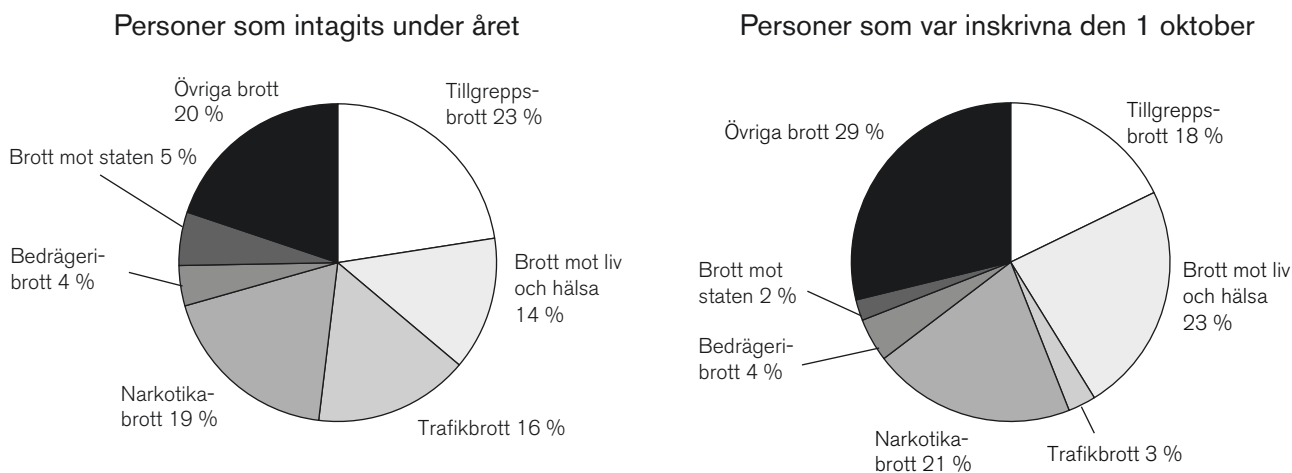
Figur 5.2. Antal personer som intagits i kriminalvårdsanstalt respektive antal personer som var inskrivna i anstalt den 1 oktober 1975–2012.

Under den senaste tioårsperioden har antalet inskrivna i anstalt den 1 oktober varierat mellan 4 850 och 5 720 inskrivna. År 2012 noteras den lägsta nivån sedan 2001. I jämförelse med 2003 då 5 320 personer var inskrivna i anstalt har antalet inskrivna minskat med 9 procent 2012.

Brottsstruktur

Av de 9 500 personer som *intogs* på kriminalvårdsanstalt 2012 hade en majoritet (57 %) dömts för tillgreppsbrott (8 kap. BrB), narkotikabrott (1–3 § NSL) eller trafikbrott (1 §, 3–5 § TBL) som huvudbrott. Av de personer som dömts för tillgreppsbrott hade merparten (23 %) dömts för stöld, grov stöld eller rån (inklusive grovt rån). Vidare hade 19 procent dömts för brott mot narkotikastrafflagen (1 780 personer) och 16 procent hade dömts för brott mot trafikbrottslagen (1 500 personer). Det vanligaste trafikbrottet var rattfylleri (inklusive rattfylleri under påverkan av narkotika och grovt rattfylleri). Ungefär 14 procent (1 290) av de intagna hade dömts för brott mot liv och hälsa (3 kap. BrB), varav misshandel (inklusive grov misshandel) var vanligast. Antalet personer som togs in i anstalt för sexualbrott (6 kap. BrB) var endast 3 procent av samtliga intagna.

Resultatet för statistiken över *inskrivna i anstalt* vid en viss tidpunkt skiljer sig från resultatet för statistiken över intagna. Skillnaden beror på att statistiken över inskrivna vid en viss tidpunkt i högre grad omfattar personer som begått grova brott och dömts till långa fängelsestraff. Personer som begått grova narkotikabrott utgjorde till exempel 14 procent av de inskrivna den 1 oktober 2012, men endast 2 procent av de personer som togs in i anstalt samma år. Mönstret är likartat för personer som begått brott mot liv och hälsa; de utgjorde 23 procent av de inskrivna den 1 oktober och 14 procent av de personer som togs in under året. För dömda för brott mot trafikbrottslagen, som vanligtvis ger kortare strafftider, är däremot förhållandet det motsatta. Andelen inskrivna den 1 oktober 2012 för brott mot trafikbrottslagen var 3 procent, medan andelen personer som togs in för brott mot trafikbrottslagen under 2012 utgjorde 16 procent av samtliga personer som togs in i anstalt.



Figur 5.3. Brottskategorier (huvudbrott) i procent av det totala antalet personer som intagits i kriminalvårdsanstalt (9 500) respektive antal personer som var inskrivna i anstalt (4 850) den 1 oktober 2012.

Jämfört med 2011 minskade antalet *intagna personer* inom de flesta kategorier av utdömda huvudbrott. Antalet intagna personer med tillgreppsbrott som huvudbrott ökade däremot med 7 procent (139 personer) jämfört med 2011.

Sett i ett tioårsperspektiv har det skett förändringar i brottsstrukturen bland de intagna. Antalet personer som intogs med tillgreppsbrott som huvudbrott har minskat med 24 procent i jämförelse med 2003 (från 2 820 till 2 140 personer). Även antalet intagna för trafikbrott har minskat i jämförelse med 2003, då 1 920 personer togs in i anstalt. År 2012 intogs 1 500 personer med trafikbrott som huvudbrott, vilket motsvarar en minskning på 22 procent. Jämfört med 2003 har dock antalet intagna med sexualbrott som huvudbrott ökat. År 2003 intogs 233 personer med sexualbrott som huvudbrott. Motsvarande siffra för 2012 var 313 personer, vilket ger en ökning på 34 procent. Antalet intagna för sexualbrott utgjorde endast 3 procent av samtliga intagna 2012, och små antalsmässiga förändringar kan därför ge relativt stora procentuella förändringar över tid. Även antalet personer som intogs med narkotikabrott som huvudbrott har ökat i jämförelse med 2003, från 1 410 intagna till 1 780 intagna 2012. Förändringen motsvarar en ökning på 26 procent.

När det gäller brottsstrukturen för de personer som var *inskrivna i anstalt* den 1 oktober 2012 är skillnaden liten jämfört med 2011, utom för narkotikabrott som minskade med 19 procent under året. Vid en jämförelse med 2003 kan dock större förändringar noteras, bland annat när det gäller tillgrepps-, trafik-, narkotika- och sexualbrott.

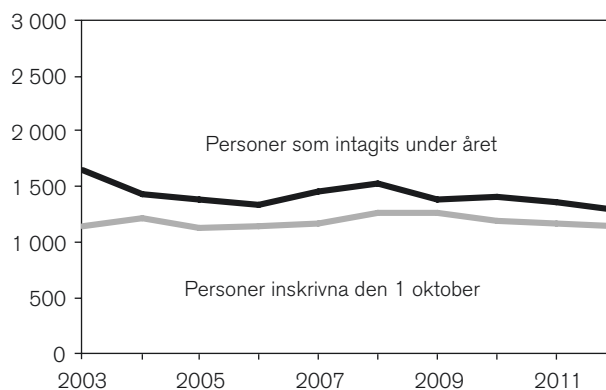
Jämfört med 2003 har antalet inskrivna för tillgreppsbrott minskat från 1 230 inskrivna den 1 oktober 2003 till 864 inskrivna den 1 oktober 2012, vilket innebär en minskning med 28 procent. Antalet trafikbrott har minskat kontinuerligt sedan 2004, med en marginell uppgång 2012. I jämförelse med den 1 oktober 2003, då 233 personer var inskrivna för trafikbrott, har antalet nästan halverats – till 137 inskrivna 2012. Antalet inskrivna för sexualbrott har ökat i jämförelse med 2003, från 266 inskrivna till 421 inskrivna den 1 oktober 2012 – en ökning med 58 procent.

När det gäller brott mot liv och hälsa har det under en tioårsperiod skett en förskjutning, från 417 inskrivna 2003 till 569 inskrivna 2012, vilket är en ökning med 36 procent jämfört med 2003.

Utvecklingen av antalet personer i anstalt för brott mot liv och hälsa

Den största enskilda brottskategorin bland brott mot liv och hälsa är misshandel och grov misshandel. I brott mot liv och hälsa ingår mord och dråp, som påverkar statistiken genom de långa strafftider som dessa brott renderar. År 2012 togs 1 290 personer in i kriminalvårdsanstalt efter att ha dömts för brott mot liv och hälsa som huvudbrott, vilket är en minskning med 4 procent jämfört med 2011.

Antalet personer som var inskrivna i anstalt den 1 oktober 2012 efter att ha dömts för brott mot liv och hälsa minskade med 2 procent jämfört med föregående år till 1 140 personer. Antalet personer dömda för brott mot liv och hälsa som intagits i anstalt har dock minskat med 22 procent i jämförelse med 2003, från 1 650 intagna till 1 290 intagna år 2012.



År 2012 och förändring jämfört med föregående år:

Intagningar under året	1 290 personer
	-60 (-4 %)
Inskrivna den 1 oktober	1 140 personer
	-23 (-2 %)

År 2012 och förändring jämfört med år 2003:

Intagningar under året	1 290 personer
	-361 (-22 %)
Inskrivna den 1 oktober	1 140 personer
	-2 (0 %)

Figur 5.4. Antal personer som dömts för brott mot liv och hälsa och intagits i kriminalvårdsanstalt respektive var inskrivna i anstalt den 1 oktober 2003–2012.

Utvecklingen av antalet personer i anstalt för tillgrepsbrott

Till *tillgrepsbrotten* räknas snatteri, stöld, grov stöld, tillgrepp av fortskaffningsmedel och rån (inklusive grovt rån). År 2012 togs 2 140 personer in i kriminalvårdsanstalt efter att ha dömts för tillgrepsbrott som huvudbrott. Det är en ökning med 7 procent jämfört med 2011. Framför allt har antalet intagna för huvudbrotten stöld och grov stöld ökat. Antalet personer som var inskrivna i anstalt för tillgrepsbrott den 1 oktober 2012 minskade med 4 procent till 864. Jämfört med 2003 har både antalet intagna 2012 och antalet inskrivna den 1 oktober 2012 för tillgrepsbrott minskat.

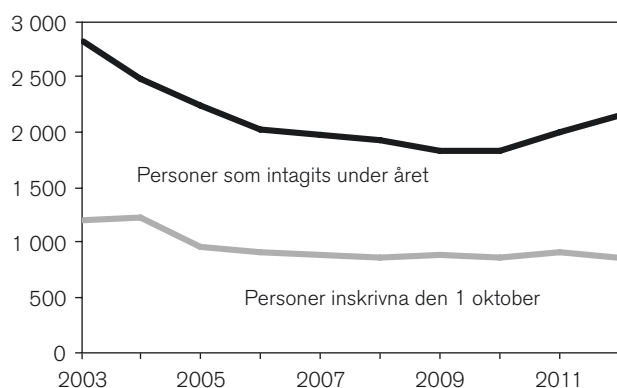
Utvecklingen av antalet personer i anstalt för övriga brott

Trafikbrotten omfattas av brott mot trafikbrottslagen, främst rattfylleri (inklusive rattfylleri under påverkan av narkotika och grovt rattfylleri) och olovlig

körning. År 2012 togs 1 500 personer in i kriminalvårdsanstalt efter att ha dömts för brott mot trafikbrottslagen, vilket är samma antal som 2011. Jämfört med 2003 har antalet nyintagna för trafikbrott minskat med 22 procent.

Antalet personer som var inskrivna i anstalt för trafikbrott den 1 oktober 2012 ökade med 5 procent jämfört med 2011 och uppgick till 137 inskrivna personer. Under en tioårsperiod har antalet inskrivna den 1 oktober för trafikbrott minskat kontinuerligt, och jämfört med den 1 oktober 2003, då 233 personer var inskrivna i anstalt för trafikbrott, har antalet nästan halverats 2012.

År 2012 togs 1 780 personer in i kriminalvårdsanstalt efter att ha dömts för brott mot *narkotikastrafflagen*, vilket är en minskning med 3 procent jämfört med 2011. Antalet personer som var inskrivna i anstalt den 1 oktober 2012 för narkotikabrott minskade med 19 procent till 1 000 personer jämfört med 2011. Jämfört med tio år tidigare (2003) har emellertid antalet intagna för narkotikabrott ökat med 26 procent. Ökningen är koncentrerad till åren 2003–2006, och



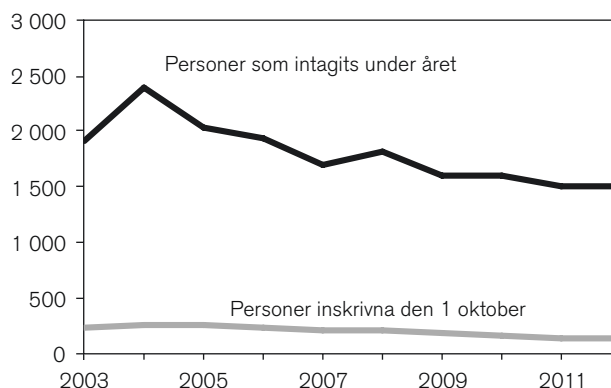
År 2012 och förändring jämfört med föregående år:

Intagningar under året	2 140 personer
	+139 (+7 %)
Inskrivna den 1 oktober	864 personer
	-37 (-4 %)

År 2012 och förändring jämfört med år 2003:

Intagningar under året	2 140 personer
	-677 (-24 %)
Inskrivna den 1 oktober	864 personer
	-344 (-28 %)

Figur 5.5. Antal personer som dömts för tillgrepsbrott och intagits i kriminalvårdsanstalt respektive var inskrivna i anstalt den 1 oktober 2003–2012.



År 2012 och förändring jämfört med föregående år:

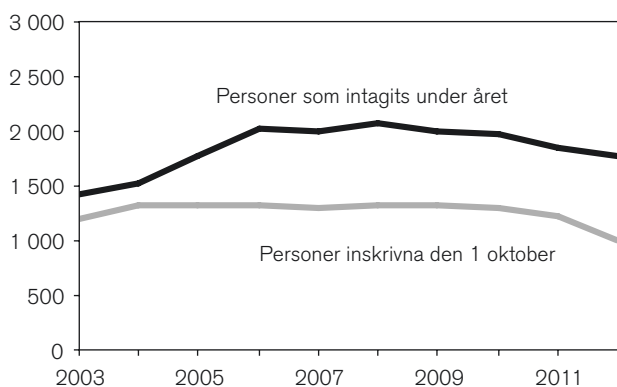
Intagningar under året	1 500 personer
	+2 (0 %)
Inskrivna den 1 oktober	137 personer
	+6 (+5 %)

År 2012 och förändring jämfört med år 2003:

Intagningar under året	1 500 personer
	-416 (-22 %)
Inskrivna den 1 oktober	137 personer
	-96 (-41 %)

Figur 5.6. Antal personer som dömts för trafikbrott och intagits i kriminalvårdsanstalt respektive var inskrivna i anstalt den 1 oktober 2003–2012.

sedan 2010 har antalet intagna minskat kontinuerligt. Antalet inskrivna den 1 oktober har under samma period minskat med 16 procent.



År 2012 och förändring jämfört med föregående år:

Intagningar under året	1 780 personer
	-58 (-3 %)
Inskrivna den 1 oktober	1 000 personer
	-231 (-19 %)

År 2012 och förändring jämfört med år 2003:

Intagningar under året	1 780 personer
	+367 (+26 %)
Inskrivna den 1 oktober	1 000 personer
	-197 (-16 %)

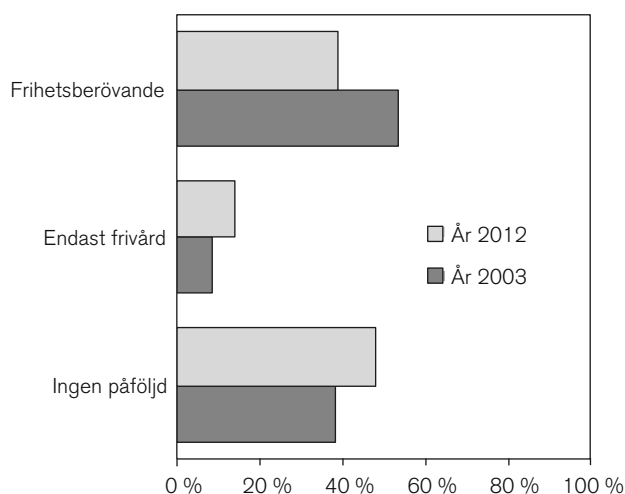
Figur 5.7. Antal personer som dömts för narkotikabrott och intagits i kriminalvårdsanstalt respektive var inskrivna i anstalt den 1 oktober 2003–2012.

Tidigare kriminalvårdspåföljd

Av de 9 500 personer som togs in i anstalt 2012 hade 39 procent haft en tidigare frihetsberövande kriminalvårdspåföljd, och 13 procent hade tidigare haft en frivårdspåföljd. Resterande 48 procent hade inte haft någon tidigare kriminalvårdspåföljd². Dessa andelar har inte förändrats mycket jämfört med 2011. År 2012 hade 33 procent av de intagna kvinnorna och 39 procent av de intagna männen haft en tidigare frihetsberövande kriminalvårdspåföljd.

Sedan 2003 har fördelningen i de intagnas belastning förändrats så till vida att andelen personer som tidigare varit frihetsberövade har minskat med 14 procentenheter, medan de som tidigare haft en frivårdspåföljd eller saknade tidigare kriminalvårdspåföljd har ökat med 5 respektive 10 procentenheter.

² Det behöver inte innebära att en person är obelastad. Till exempel räknas påföljderna böter, villkorlig dom, skyddstillsyn och överlämnande till särskild vård inte till kriminalvårdspåföljderna.



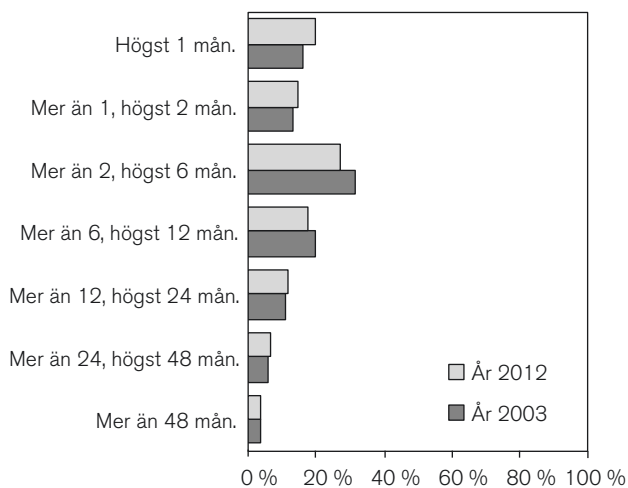
Figur 5.8. Andel personer som intagits i kriminalvårdsanstalt, efter tidigare kriminalvårdspåföljd, 2003 och 2012.

Fängelsetidens längd

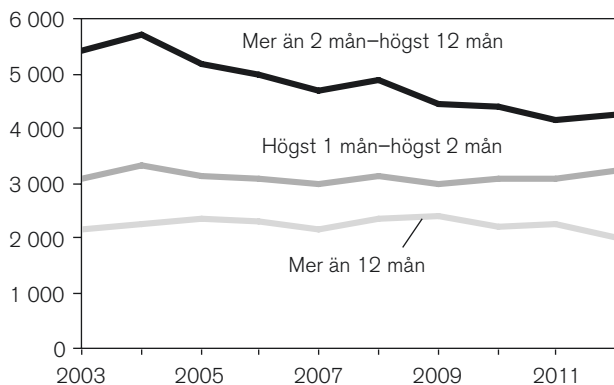
Av de totalt 9 500 personer som togs in i anstalt 2012 var 62 procent av de intagna, eller 5 850 personer, dömda till *högst sex månaders* fängelse, och 38 procent av de intagna, eller 3 650 personer, var dömda till fängelsestraff som var *längre än sex månader*. Dessa andelar är i princip oförändrade jämfört med 2011.

Jämfört med tio år tidigare (2003) har andelen intagna med fängelsestraff på *högst sex månader* ökat med 2 procentenheter. Det är strafftiden på högst 1 månad som står för största delen av ökningen. Denna kategori har ökat med 4 procentenheter jämfört med 2003. Andelen intagna med fängelsestraff som var *längre än sex månader* har minskat med 2 procentenheter, från 40 procent 2003 till 38 procent 2012. Inom denna kategori står intagna med strafftider på *längre än sex månader och upp till ett år* för den största minskningen, men även antalet personer med strafftider på *över ett år och upp till två år* respektive *över fyra år* uppvisar en minskning över tid. Ett undantag utgörs av de med strafftider på *över två år och upp till fyra år*, som ökat med 1 procentenhet under perioden.

Jämfört med 2003 har antalet intagna 2012 med en strafftid på mer än 2 månader till högst 12 månader och mer än 12 månader minskat med 1 210 respektive 153 personer. Intagna med en strafftid på högst 1 månad till högst 2 månader har däremot ökat med 144 personer.



Figur 5.9. Andel personer som intagits i kriminalvårdsanstalt, efter strafftidens längd, 2003 och 2012.

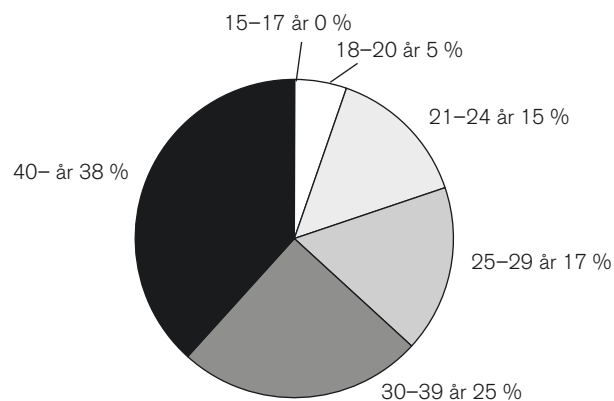


Figur 5.10. Antal personer som intagits i kriminalvårdsanstalt, efter strafftidens längd, utveckling från 2003 (totalt antal intagna 10 721) till 2012 (totalt antal intagna 9 500).

Ålder, kön och medborgarskap

Ålder

Av de personer som intogs i kriminalvårdsanstalt 2012 var 38 procent 40 år eller äldre. En något större andel, 42 procent, var 25–39 år och 15 procent var 21–24 år. Andelen ungdomar 18–20 år utgjorde 5 procent av samtliga personer som togs in 2012. Sedan 1999 ska personer som är under 18 år dömas till slutet ungdomsvård i stället för fängelse, om det inte finns synnerliga skäl att döma till fängelse. Under den senaste tioårsperioden har därför endast ett fåtal (1–10) personer under 18 år intagits i anstalt årligen. Det motsvarar mindre än en procent av de intagna.

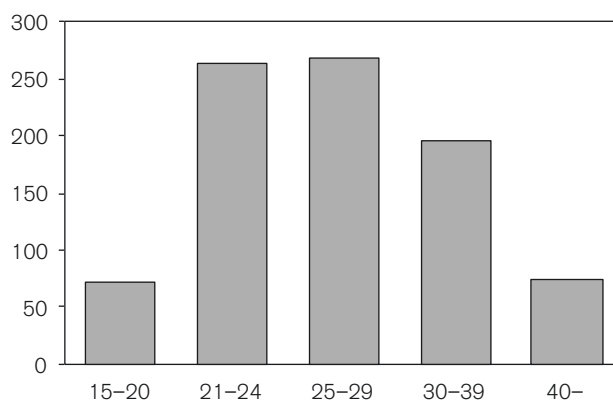


Figur 5.11. Andel personer som intagits i kriminalvårdsanstalt, efter ålder, 2012 (av 9 500 personer). Avrundade procenttal.

Jämfört med 2011 var åldersstrukturen bland dem som togs in i kriminalvårdsanstalt i stort oförändrad. Jämfört med 2003 har det dock skett en förskjutning i de äldre åldersklasserna, från personer i åldersgruppen 30–49 år till personer i åldern 50– år.

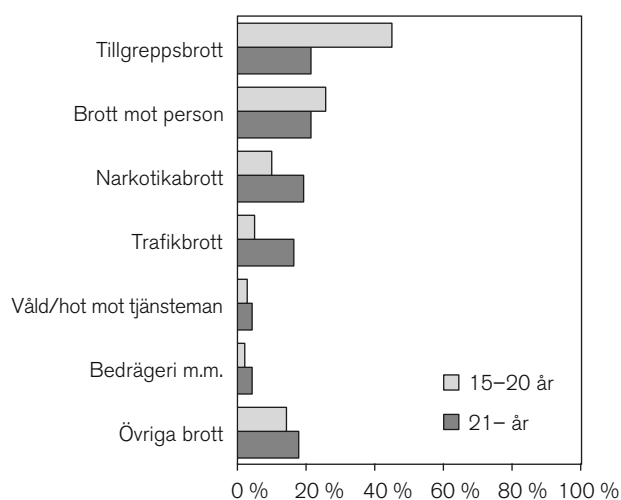
Statistiken över antalet inskrivna personer den 1 oktober 2012 har likartad åldersfördelning som antalet personer som togs in i anstalt under 2012. Skillnaderna är dels att åldersgruppen 15–24 år är proportionellt sett mindre när det gäller antalet inskrivna den 1 oktober, än antalet personer i samma åldersgrupp som togs in på anstalt. Det omvända förhållandet gäller för gruppen 25–39 år. Åldersgruppen 40– år inskrivna den 1 oktober är proportionellt lika stor som antalet personer som togs in i anstalt under 2012.

Sett till antalet intagna per 100 000 invånare inom respektive åldersgrupp är åldersgruppen 21–29 år störst, och antalet personer som togs in i relation till befolkningen i respektive åldersgrupp är högst i åldern 25–29 år. År 2012 togs 268 personer per 100 000 invånare i denna åldersgrupp in.



Figur 5.12. Antal personer som intagits i kriminalvårdsanstalt, efter ålder per 100 000 invånare i åldersgruppen, 2012.

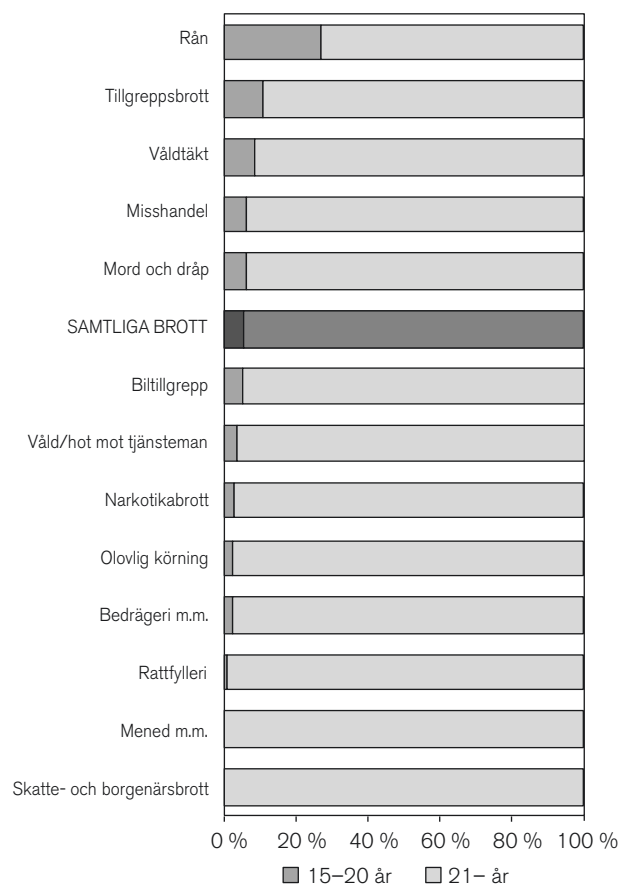
För ungdomar i åldern 15–20 år som togs in 2012 var tillgreppsbrott det vanligaste huvudbrottet – framför allt stöld (inklusive grov stöld) och rån (inklusive grovt rån). Av samtliga personer i åldern 15–20 år hade 41 procent dömts för tillgreppsbrott som huvudbrott. De vanligaste brotten i åldersgruppen 21–39 år var tillgreppsbrott och narkotikabrott. Av de intagna i denna åldersgrupp hade 26 procent dömts för tillgreppsbrott, och 19 procent hade dömts för narkotikabrott som huvudbrott. Bland dem som togs in och var i åldern 40– år var brott mot trafikbrottslagen vanligast – 26 procent av dem som togs in 2012 hade dömts för trafikbrott och 19 procent för narkotikabrott som huvudbrott.



Figur 5.13. Andel personer som intagits i kriminalvårdsanstalt, 15–20 år respektive 21 år eller äldre, efter huvudbrott, 2012.

Rån (inklusive grovt rån) är den huvudbrottskategori där den största andelen unga personer finns representerad. Av de som togs in för rån 2012 var 27 procent ungdomar i åldern 15–20 år, vilket kan jämföras med de äldre intagna i åldern 40– år, som endast utgjorde 6 procent av de intagna för rån. När det gäller trafikbrott å andra sidan utgör gruppen 15–20 år endast 2 procent av de intagna, medan 62 procent av dem som togs in för brott mot trafikbrottslagen var i gruppen 40– år. Åldersgruppen 40 år och äldre innehåller störst andel personer som intagits efter att ha dömts för olovlig körning och rattfylleri (inklusive rattfylleri under påverkan av narkotika eller grovt rattfylleri). Åldersgruppen är också störst bland personer som intagits efter att ha dömts för brott mot alkohollagen. Denna åldersgrupp utgjorde mellan 61 och 70 procent av det totala antalet personer som tagits in och dömts för olovlig körning, rattfylleri och brott mot alkohollagen 2012. Totalt sett utgjorde denna åldersgrupp 38 procent av alla personer som togs in under året. I jämförelser mellan olika åldersgrupper måste

man ta hänsyn till att unga personer mellan 15 och 20 år löper mindre risk att dömas till fängelse jämfört med äldre personer, i synnerhet vid lindrigare brott.

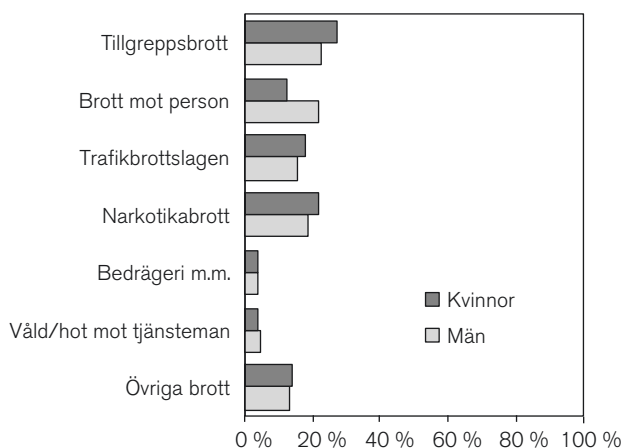


Figur 5.14. Andel personer som intagits i kriminalvårdsanstalt, efter huvudbrott och ålder, 2012.

Kön

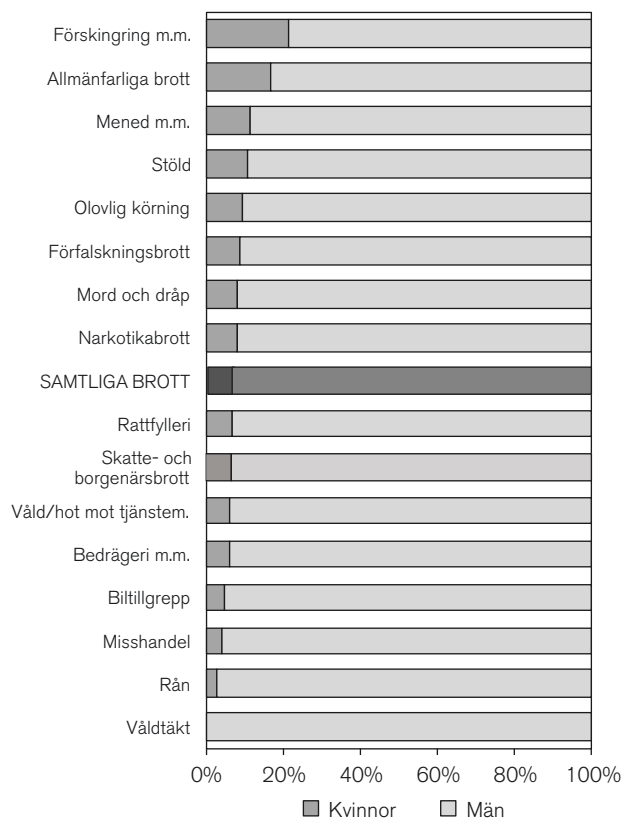
Huvuddelen av dem som tas in i anstalt är män. År 2012 togs 8 850 män och 655 kvinnor in i anstalt. Det motsvarar 93 respektive 7 procent av samtliga personer som togs in. Antalet kvinnor har under perioden 2003–2012 varierat mellan 655 och 775, medan andelen har legat kring 7 procent.

De *antalsmässigt* vanligaste huvudbrotten bland både kvinnor och män som intogs i anstalt 2012 var tillgreppsbrott, narkotikabrott och trafikbrott. År 2012 togs 177 kvinnor och 1 960 män in i anstalt efter att ha blivit dömda för någon typ av tillgreppsbrott. Det motsvarar 27 procent av samtliga intagna kvinnor respektive 22 procent av samtliga intagna män. Sammanlagt 142 kvinnor (22 % av samtliga intagna kvinnor) och 1 630 män (18 % av samtliga intagna män) hade dömts för narkotikabrott som huvudbrott, och 117 kvinnor (18 % av samtliga intagna kvinnor) och 1 380 män (16 % av samtliga intagna män) hade dömts för trafikbrott.



Figur 5.15. Andel personer som intagits i kriminalvårdsanstalt efter huvudbrott och kön, 2012.

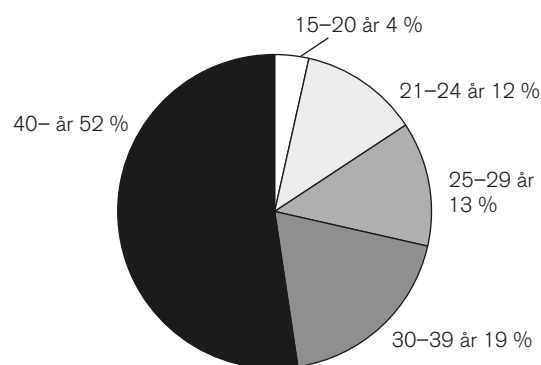
Ser man i stället till könsfördelningen hos de intagna för olika brottstyper (huvudbrott) framgår att männens andel är som störst bland intagna för exempelvis sexualbrott. Av de personer som intagits för dessa brottstyper som huvudbrott var 99 procent män. Männens dominerar inom samtliga brottstyper, men kvinnorna står för en relativt sett stor andel av de intagna för bland annat förskingring (22 %), allmänfarliga brott (17 %), mened (12 %), och stöld (11 %).



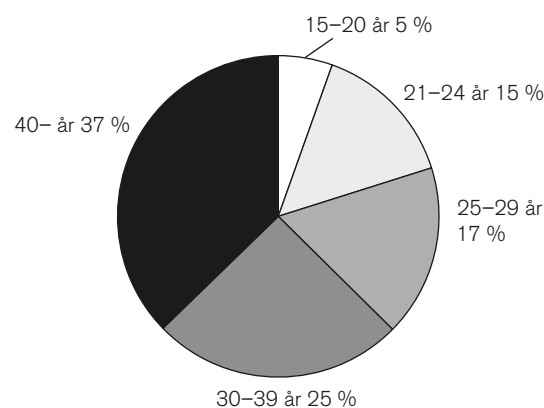
Figur 5.16. Andel personer som intagits in i kriminalvårdsanstalt, efter huvudbrott och kön, 2012. Figuren visar ett urval av brott där män respektive kvinnor utgör en förhållandevis hög andel.

Cirka 52 procent av kvinnorna som togs in på anstalt 2012 var 40 år eller äldre. Motsvarande andel bland männen var 37 procent. Jämfört med 2011 och 2003 har det skett en förskjutning av åldersstrukturen för både kvinnor och män som togs in i kriminalvårdsanstalt, från personer i åldersgruppen 30–49 år till personer i åldern 50– år. Andelen kvinnor i åldern 50– år har ökat med 5 respektive 12 procent, jämfört med 2011 och 2003. Jämfört med 2011 var åldersstrukturen bland män 50– år som togs in i kriminalvårdsanstalt i stort oförändrad. År 2012 har andel män i åldern 50– år ökat 5 procent jämfört med 2003.

Åldersfördelning för kvinnor som intagits i kriminalvårdsanstalt år 2012



Åldersfördelning för män som intagits i kriminalvårdsanstalt år 2012



Figur 5.17. Andel kvinnor (655 personer) respektive män (8 845 personer) som intagits i kriminalvårdsanstalt, efter ålder, 2012.

Medborgarskap

Av de totalt 4 850 personer som var inskrivna på anstalt den 1 oktober 2012 var 1 480 (30 procent) utländska medborgare. Denna andel har legat på en liknande nivå under de senaste fem åren.

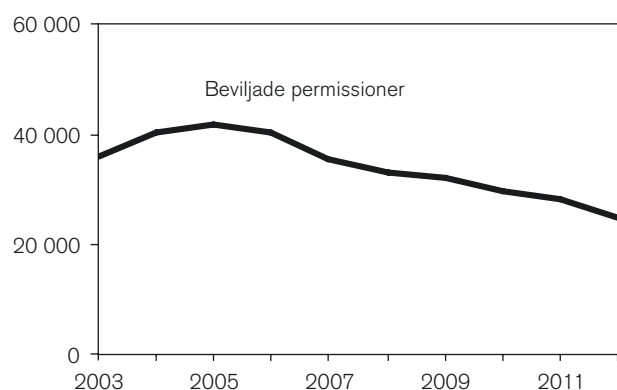
Utvecklingen av antalet permissioner och avvikelser från anstalt

År 2012 beviljades 24 800 permissioner, vilket är en minskning med 3 procent jämfört med föregående år. Antalet permissioner påverkas till viss del av antalet personer intagna i anstalt, som har minskat under perioden. I början av 2000-talet omarbetades föreskrifterna för att bevilja permission, och det blev därmed svårare att få permission jämfört med tidigare. Regelsystemet för permissioner ändrades igen i och med att nya fängelselagen trädde i kraft den 1 april 2011. Därför ska jämförelser mellan 2011 och tidigare år göras med viss försiktighet.

Antalet *misskötta permissioner* uppgick 2012 till 709, vilket är en minskning med 3 procent jämfört med

2011. År 2012 missköttes 3 procent av de beviljade permissionerna. Ungefär 14 procent av de misskötta permissionerna 2012 avser uteblivande, det vill säga att de intagna inte återvänt till anstalten när tiden för permissionen löpt ut. Övriga misskötta permissioner kan till exempel innebära att personen inte vistas på rätt ort under permissionen eller inte sköter föreskrift om drogfrihet. Sedan 2006 har antalet misskötta permissioner minskat kontinuerligt, i jämförelse med 2003 har antalet minskat med 23 procent.

År 2012 *avvek* 193 personer från anstalt (öppen eller sluten), vilket är en minskning med 18 procent jämfört med 2011. Huvuddelen av avvikelserna, 87 procent, begicks vid vistelse utanför anstalt. Rymningar direkt från anstalt utgjorde 13 procent av alla avvikelser. Detta motsvarar 26 *rymningar*, nästan samtliga från öppna anstalter, vilket är något fler rymningar än 2011. Under den senaste tioårsperioden har rymningarna från sluten anstalt minskat kraftigt. Toppnoteringen var 2003 med 39 rymningar från sluten anstalt. Under 2005 vidtog kriminalvården en rad åtgärder för att undvika rymningar.



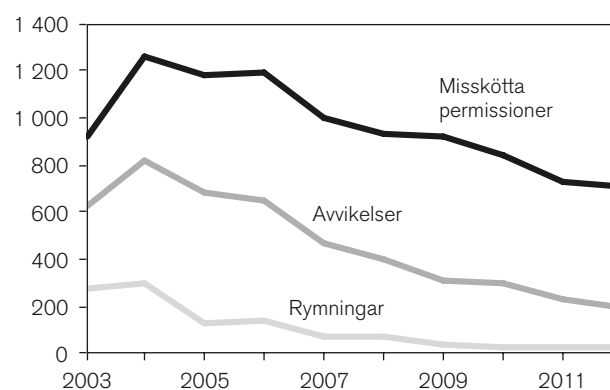
År 2012 och förändring jämfört med föregående år:

Beviljade permissioner	24 800 personer
	-3 120 (-11 %)

År 2012 och förändring jämfört med år 2003:

Beviljade permissioner	24 800 personer
	-11 000 (-31 %)

Figur 5.18. Antal beviljade permissioner från kriminalvårdsanstalt, 2003–2012.



År 2012 och förändring jämfört med föregående år:

Misskötta permissioner	709 personer
	-24 (-3 %)
Avvikelser	193 personer
	-42 (-18 %)
Rymningar	26 personer
	+2 (+8 %)

År 2012 och förändring jämfört med år 2003:

Misskötta permissioner	709 personer
	-208 (-23 %)
Avvikelser	193 personer
	-436 (-69 %)
Rymningar	26 personer
	-252 (-91 %)

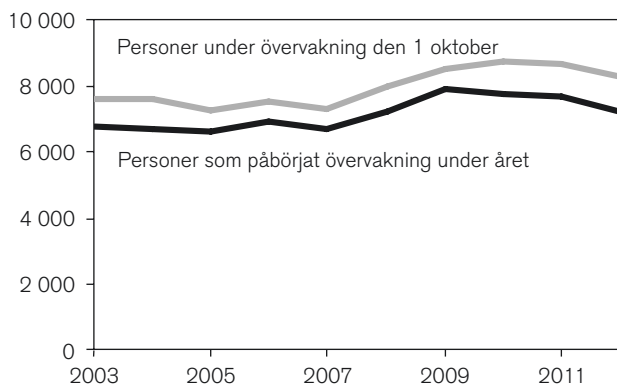
Figur 5.19. Antal misskötta permissioner i kriminalvårdsanstalt och antalet avvikelser från anstalt samt därav rymningar, 2003–2012.

Utvecklingen av antalet personer övervakade i frivård

Inom frivården övervakas de som dömts till skyddstillsyn eller är villkorligt frigivna ur fängelse. År 2012 inleddes *övervakning* av 12 100 personer, vilket är en minskning med 3 procent jämfört med 2011. Sammanlagt 1 430 (12 %) av de övervakade var kvinnor och 10 700 (88 %) var män. Ungefär 7 210 personer (59 %) var dömda till skyddstillsyn och 4 930 personer (41 %) var villkorligt frigivna. Dessutom hade ett fåtal överflyttats från ett annat nordiskt land.

År 2003 inleddes övervakningar av 12 600 personer inom frivården, vilket innebär att antalet inledda övervakningar 2012 har minskat med 3 procent jämfört med 2003. Övervakningar av personer dömda till skyddstillsyn har dock ökat med 6 procent, medan övervakningar i samband med villkorlig frigivning har minskat med 14 procent.

Den 1 oktober 2012 stod 12 500 personer under övervakning, vilket är en minskning med 2 procent jämfört med samma tidpunkt 2011. Jämfört med 2003 har antalet personer under övervakning den 1 oktober ökat med 1 procent.



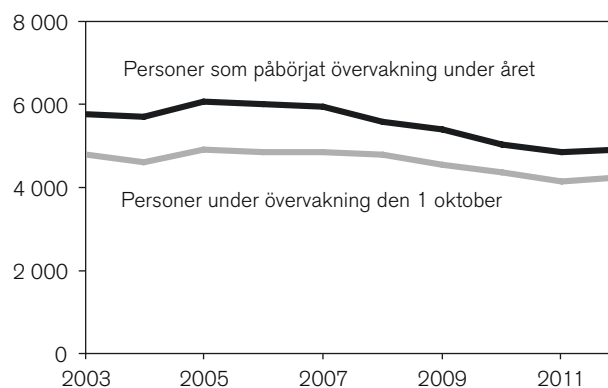
År 2012 och förändring jämfört med föregående år:

Personer dömda till skyddstillsyn som påbörjat övervakning under året	7 210	-493 (-6 %)
Personer dömda till skyddstillsyn under övervakning den 1 oktober	8 280	-349 (-4 %)

År 2012 och förändring jämfört med år 2003:

Personer dömda till skyddstillsyn som påbörjat övervakning under året	7 210	+909 (+13 %)
Personer dömda till skyddstillsyn under övervakning den 1 oktober	8 280	+686 (+9 %)

Figur 5.20. Antal personer dömda till skyddstillsyn som påbörjat övervakning under året respektive personer under övervakning den 1 oktober, 2003–2012.



År 2012 och förändring jämfört med föregående år:

Villkorligt frigivna personer som påbörjat övervakning under året	4 930	+93 (+2 %)
Villkorligt frigivna personer under övervakning den 1 oktober	4 230	+87 (+2 %)

År 2012 och förändring jämfört med år 2003:

Villkorligt frigivna personer som påbörjat övervakning under året	4 230	-829 (-14 %)
Villkorligt frigivna personer under övervakning den 1 oktober	4 230	-585 (-12 %)

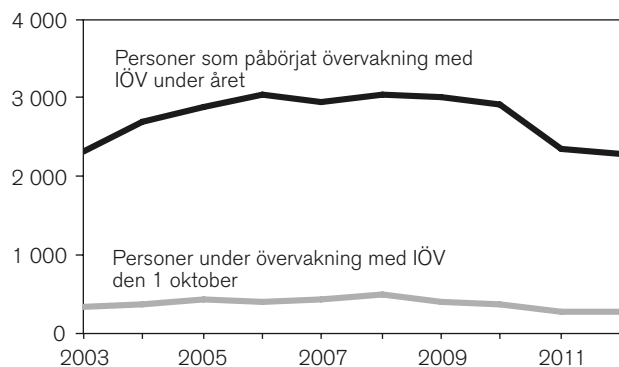
Figur 5.21. Antal villkorligt frigivna som påbörjat övervakning under året respektive personer under övervakning den 1 oktober 2003–2012.

Även intensivövervakning med elektronisk kontroll (IÖV) faller under frivårdens ansvar. Verkställigheten infördes på nationell basis 1997. Den 1 oktober 2001 infördes på försök möjligheten för personer som är intagna i anstalt och som är dömda till minst två års fängelse, att avtjäna den sista tiden av straffet utanför anstalt med intensivövervakning med elektronisk kontroll, så kallad *IÖV-utsluss*. Från och med den 1 januari 2007 har IÖV-utsluss kommit att ersättas med *utökad frigång*. Genom denna förändring har även målgruppen för den tidigare IÖV-utslussningen blivit större.

År 2012 började 2 290 personer avtjäna ett fängelsestraff genom intensivövervakning. Av dessa var 12 procent kvinnor och 89 procent män. De vanligaste brotten bland personer som påbörjade fängelsestraff med intensivövervakning år 2012 var brott mot trafikbrottslagen, framför allt rattfylleri (inklusive rattfylleri under påverkan av narkotika och grovt rattfylleri). Cirka 45 procent, eller 1 040 personer, av dem som påbörjat intensivövervakning med elektronisk kontroll var dömda för dessa brott. Totalt sett har antalet personer som påbörjat intensivövervakning 2012 minskat med 3 procent jämfört med 2011. Antalet påbörjade intensivövervakningar har minskat för nästan alla typer av brott, men främst minskade antalet

personer som påbörjat intensivövervakning för brott mot trafikbrottslagen. Antalet personer som påbörjat intensivövervakning har minskat kontinuerligt sedan 2008, och på längre sikt, jämfört med 2003, har antalet minskat med 12 procent.

Antalet personer under övervakning med elektronisk kontroll den 1 oktober har ökat med 9 procent jämfört med 2011. Den 1 oktober 2012 övervakades 290 personer med elektronisk kontroll, vilket motsvarar en minskning med 15 procent jämfört med 2003.



År 2012 och förändring jämfört med föregående år:

Personer som påbörjat övervakning med IÖV under året	2 290
	-67 (-3 %)
Personer under övervakning med IÖV den 1 oktober	290
	+23 (-9 %)

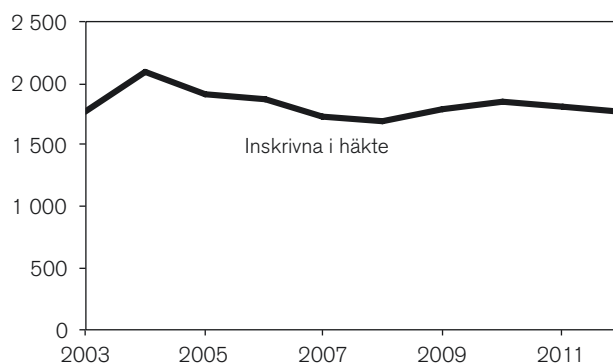
År 2012 och förändring jämfört med år 2003:

Personer som påbörjat övervakning med IÖV under året	2 290
	-23 (-1 %)
Personer under övervakning med IÖV den 1 oktober	290
	-50 (-15 %)

Figur 5.22. Antal personer som intensivövervakades med elektronisk kontroll (IÖV) som påbörjat övervakning under året respektive personer under övervakning den 1 oktober, 2003–2012.

Utvecklingen av antalet personer inskrivna i häkte

Den 1 oktober 2012 var 1 770 personer inskrivna i häkte, vilket är en minskning med 2 procent jämfört med den 1 oktober 2011. Ungefär 7 procent var kvinnor och 93 procent var män. Bland samtliga personer var 86 procent häktade och 1 procent anhållna eller gripna. De övriga personerna inskrivna i häkte (13 %) avtjänade till exempel fängelsestraff, hade tagits i förvar enligt utlänningslagen, var föremål för rättspsykiatrisk undersökning eller hade omhändertagits enligt lagen om vård av unga eller lagen om vård av missbrukare. Jämfört med 2003 har antalet personer som var inskrivna i häkte den 1 oktober minskat med 1 procent.



År 2012 och förändring jämfört med föregående år:

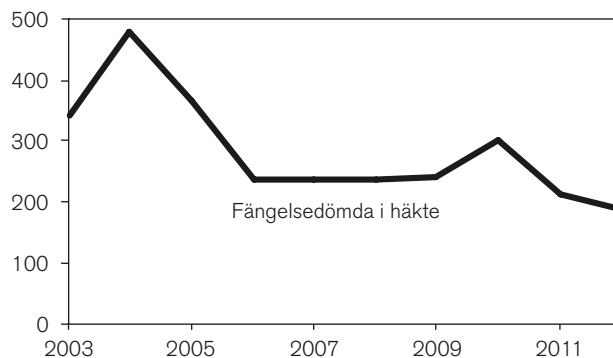
Inskrivna i häkte den 1 oktober	1 770
	-40 (-2 %)

År 2012 och förändring jämfört med år 2003:

Inskrivna i häkte den 1 oktober	1 770
	-10 (-1 %)

Figur 5.23. Antal personer inskrivna i häkte den 1 oktober, 2003–2012.

Den 1 oktober 2012 avtjänade 188 personer fängelsestraff i häkte (verkställighetsfall). Av dem var 13 kvinnor och 175 män, det vill säga 7 respektive 93 procent. Antalet verkställighetsfall minskade med 12 procent jämfört med föregående år. Under åren 1998–2004 skedde en ökning som delvis kan förklaras av den höga beläggningen på landets kriminalvårdsanstalter, vilket medfört att ett ökat antal fängelsedömda tvingades avtjäna en del av fängelsestraffet i häkte i väntan på anstaltsplacering. Den högsta nivån under den senaste tioårsperioden kan också noteras för 2004 med 479 verkställighetsfall.



År 2012 och förändring jämfört med föregående år:

Verkställighetsfall den 1 oktober	188
	-25 (-12 %)

År 2012 och förändring jämfört med år 2003:

Verkställighetsfall den 1 oktober	188
	-154 (-45 %)

Figur 5.24. Antal verkställighetsfall (fängelsedömda) i häkte den 1 oktober, 2003–2012.

Statistikens innehåll

Kriminalvården

I statistiken över kriminalvården redovisas uppgifter om personer som är intagna i kriminalvårdsanstalt samt statistik om personer som övervakas inom kriminalvårdens frivårdsorganisation och personer inskrivna i häkte.

Inom frivården ingår personer som är villkorligt frigivna, dömda till skyddstillsyn eller avtjänar sitt fängelsestraff i form av intensivövervakning med elektronisk kontroll samt dömda till villkorlig dom med samhällstjänst. Personer dömda till villkorlig dom med samhällstjänst övervakas inte av frivården, men Kriminalvården administrerar samhällstjänsten.

I häktena tar man hand om de personer som misstänks för brott och som gripits, anhållits eller häktats. Häktena kan även ta in fängesdömda personer, så kallade verkställighetsfall. Oftast tas dessa in i väntan på utplacering på anstalt. Dessutom tar man hand om personer som omhändertagits med stöd av olika lagar, till exempel vård av psykiskt sjuka, missbrukare eller unga lagöverträdare och personer som ska utvisas ur landet.

En person kan förekomma i statistiken flera gånger under samma år om personen omhändertagits av kriminalvården vid flera tillfällen under året eftersom statistiken redovisar händelser, det vill säga antalet intagningar i kriminalvårdsanstalt eller antalet inskrivningar i frivård.

Fängelsepopulationen kan mätas på olika sätt. Ett sätt är att redovisa uppgifter om personer som tas in i anstalt under ett visst år, vilket kallas *intagningsstatistik*. Ett annat sätt är att redovisa uppgifter om de personer som befinner sig i en anstalt vid ett givet tillfälle. Då får man med både nyintagna och dem som befinner sig i anstalten sedan tidigare.

Intagningsstatistiken domineras av personer som dömts till kortare strafftider, medan statistiken över personer inskrivna i anstalt domineras av personer som dömts till längre strafftider. Eftersom fördelning efter kön, ålder och brott varierar med strafftidens längd, blir även dessa resultat olika beroende på vilken statistik som används.

I statistiken redovisas de personer som är föremål för insatser inom kriminalvården efter ålder, kön, efter svensk eller utländsk medborgarskap, huvudbrott och strafftidens längd.

Kategorisering av brott

Brottsredovisningen utgår från det lagrum (författning, kapitel, paragraf, stycke etc.) som personen

dömts efter. Se kapitlet Personer lagförda för brott, för en närmare beskrivning av brottskategoriseringen.

En person kan vid samma tillfälle dömas till en kriminalvårdspåföljd för flera brott. Brotten redovisas därför i tabellerna efter huvudbrott (se Definitioner och begrepp).

Insamling och bearbetning

Kriminalvårdsstatistiken samlas in och kontrolleras av Kriminalvården som sammanställer aggregerade underlag till den officiella statistiken. Statistiken granskas, sammanställs i tabeller och publiceras av Brå.

Kriminalvårdsstatistiken sammanställs genom bearbetningar av uppgifterna i Kriminalvårdsregistret (KVR) och övriga klientadministrativa system. Statistiken innehåller dels uppgifter från domstolsrutinen i rättsväsendets informationssystem (RI), dels uppgifter från kriminalvårdsanstalterna, häktena, frivården, Kriminalvårdsstyrelsen/Kriminalvårdens huvudkontor och de lokala övervakningsnämnderna.

Jämförelser över tid

Statistik över kriminalvårdens klienter har producerats sedan 1830. Statistikens tillförlitlighet och jämförbarhet över tid påverkas av olika faktorer. Nedan följer några kända förhållanden som under senare tid i större eller mindre utsträckning kan ha påverkat statistiken.

I april 2012 träffade Kriminalvården och Brå en överenskommelse om informationsutbyte avseende kriminalvårdsstatistiken. I samband med framtagandet av överenskommelsen har dokumentationen för kriminalvårdsstatistikens innehåll och uppbyggnad uppdaterats. Inga beräkningar i statistiken har förändrats och arbetets påverkan på statistiken antas vara marginell.

I samband med publiceringen av 2011 års tabeller har vissa uppgifter från tidigare år reviderats. Revideringar har gjorts i tabellerna 5.3, 5.6, 5.9, 5.10 och 5.14. Uppgifterna har reviderats på grund av felaktigheter och en del uppgifter i tabellerna 5.9, 5.10 och 5.14 finns inte längre tillgängliga.

Från och med 2006 års utgåva av denna publikation (*Kriminalstatistik 2006*) har tabellerna avseende kriminalvårdsstatistik sorterats om jämfört med tidigare års publikationer. Huvudprincipen är att i de första tabellerna redovisa tidsserier och därefter mer detaljerade uppgifter om aktuellt år. På så sätt får kriminalvårdssnittet samma struktur som övriga kapitel i publikationen.

Den 1 januari 2007 ersattes IÖV-utsluss av utslussningsåtgärden *utökad frigång*. Detta är en mer flexibel utslussningsåtgärd som i mycket påminner om den tidigare åtgärden IÖV-utsluss. För att beviljas utökad frigång måste den intagne ha avtjänat halva strafftiden, dock minst tre månader, av sitt straff. Personen bör vara placerad i öppen anstalt när den utökade frigången påbörjas. Införandet av utökad frigång kan medföra en minskning i statistiken över inskrivna i kriminalvårdsanstalt den 1 oktober.

Sedan 2005 års utgåva av denna publikation (*Kriminalstatistik 2005*) finns det skillnader i vissa tidsserier jämfört med tidigare publikationer. Kriminalvården har gjort korrigeringar, dels därför att siffrorna inte tagits fram på likartat sätt över åren (se tabell 5.7 Personer som avtjänade fängelsestraff den 1 oktober, 2002–2011), dels därför att registrering av misskötsamhet skett på olika sätt i grundsystemet (se tabell 5.11 Beviljade permissioner från anstalt, 2002–2011 samt tabell 5.12 Avvikelser från anstalt, 2002–2011). Från och med 2005 är detta åtgärdat.

År 2005 utökades statistikredovisningen genom att uppgifterna i flertalet tabeller kompletterades med särredovisning för kvinnor och män.

Den 1 april 2005 infördes på försök en utökad möjlighet till intensivövervakning med elektronisk kontroll för personer som dömts till fängelse. Med de nya reglerna kan personer med en strafftid på högst sex månader ansöka om intensivövervakning med elektronisk kontroll; tidigare gällde det personer med en strafftid på högst tre månader.

Den 1 april 2005 infördes på försök en utökad målgrupp för IÖV-utsluss. Utökningen innebar dels att personer som dömts till *mellan 18 månaders och två års fängelse*, kunde avtjäna de sista fyra månaderna av strafftiden i bostaden med intensivövervakning med elektronisk kontroll, dels att personer som dömts till minst två års fängelse fick möjlighet att avtjäna de sista sex månaderna av strafftiden i bostaden med intensivövervakning med elektronisk kontroll. Tidigare var målgruppen personer som dömts till minst två års fängelse, och då gavs möjlighet att avtjäna de sista fyra månaderna med intensivövervakning med elektronisk kontroll.

År 2003 genomfördes en systemomläggning. Det gamla Kumulativregistret (KUM) ersattes av Kriminalvårdsregistret (KVR). Systembytet har medfört att brott i utländska domar behandlas på samma sätt som i svenska domar och inkluderas i KVR. Meningen är att all klientinformation i kriminalvården ska finnas samlad i KVR:s databas. Då bör även vissa av de

problem eller felaktigheter som uppstår i och med att informationen lagras i flera system och förs från ett system till ett annat, försvinna.

Den 1 oktober 2001 inleddes en treårig försöksverksamhet, som innebar att långtidsdömda skulle kunna avtjäna den sista delen av sin strafftid i bostaden med intensivövervakning med elektronisk kontroll, så kallad IÖV-utsluss. Utslussningen är ett steg på vägen mot frihet, som gav den intagne möjlighet att gradvis anpassa sig till livet utanför anstalten. Den intagne skulle ha dömts till minst två års fängelse och ansetts ha behov av att påbörja utslussningen i samhället. Vidare skulle den intagne ha någon form av sysselsättning (arbete, studier) under utslussningsperioden och hålla sig absolut alkohol- och drogfri. Utslussningen kunde ske tidigast fyra månader före villkorlig frigivning. Införandet av IÖV-utsluss kan medföra en minskning i statistiken över inskrivna i kriminalvårdsanstalt den 1 oktober (och beläggningsstatistiken).

Den 1 september 2000 trädde nya regler för normalpermission i kraft. De innebär att man från detta datum endast kan få en permission per månad (tidigare kunde man dela upp tiden till flera permissioner). Samtidigt tydliggjordes reglerna för särskild permission. Från och med den 1 oktober 2000 finns det också några allmänna råd när det gäller permissioner och vistelser enligt 14 § KvL (fritidsaktiviteter). Till följd av detta minskade både antalet permissioner och antalet vistelser utanför anstalt.

År 1999 infördes möjligheten att kombinera påföljden villkorlig dom med samhällstjänst, som är ett alternativ till kortare fängelsestraff.

Från och med den 1 augusti 1994 inleddes en försöksverksamhet med intensivövervakning med elektronisk kontroll vid sex frivårdsmyndigheter. Försöksverksamheten utökades från och med den 1 januari 1997 till hela landet. Samtidigt utökades möjligheten till intensivövervakning till att gälla även dem som dömts till fängelsestraff på upp till tre månader mot tidigare två (se Definitioner och begrepp). Införandet av testverksamheten medför en minskning i de tabeller som redovisar intagna i anstalt med strafftider under två månader för åren efter 1995 och strafftider under tre månader för åren efter 1997. Verksamheten med intensivövervakning med elektronisk kontroll permanentades år 1999.

Genom omläggning av vissa statistikrutiner är uppgifter beträffande personer i frivård från och med den 1 januari 1992 inte helt jämförbara med tidigare år.

Tabellförteckning

List of tables

Kriminalvård

The Prison and Probation Service

5.1	Personer som var inskrivna i häkte den 1 oktober, åren 2002–2011, efter kön.....	259
	Persons enrolled at remand centres on 1st October, 2002–2011, by gender	
5.2	Personer dömda till fängelse som intagits i, respektive avgått från, anstalt samt medelbeläggning, åren 2002–2011	259
	Persons sentenced to imprisonment, admitted to or released from prison and average occupancy, 2002–2011	
5.3	Personer, dömda till fängelse som intagits i anstalt, efter huvudbrott och kön åren 2002–2011	260
	Persons sentenced to imprisonment and admitted to prison, by principal offence and gender, 2002–2011	
5.4	Personer dömda till fängelse som intagits i anstalt, efter ålder och kön, åren 2002–2011	262
	Persons sentenced to imprisonment and admitted to prison, by age and gender, 2002–2011	
5.5	Personer dömda till fängelse som intagits i anstalt, efter tidigare kriminalvårdspåföljd, åren 2007–2011.....	263
	Persons sentenced to imprisonment and admitted to prison, by prior prison or probationary sentence, 2007–2011	
5.6	Personer dömda till fängelse som intagits i anstalt, åren 2002–2011, efter strafftidens längd och kön.....	264
	Persons sentenced to imprisonment and admitted to prison, 2002–2011, by length of sentence and gender	
5.7	Personer som avtjänade fängelsestraff den 1 oktober, åren 2002–2011, efter kön	265
	Persons serving prison sentences on 1st October, 2002–2011, by gender	
5.8	Personer inskrivna i anstalt den 1 oktober åren 2007–2011, efter huvudbrott och kön	266
	Persons held in prison on 1st October 2007–2011, by principal offence and gender	
5.9	Personer inskrivna i anstalt den 1 oktober åren 2007–2011, efter ålder och kön	268
	Persons held in prison on 1st October 2007–2011, by age and gender	
5.10	Personer inskrivna i anstalt den 1 oktober åren 2007–2011, efter strafftidens längd och kön samt andel utländska medborgare.....	269
	Persons held in prison on 1st October 2007–2011, by length of sentence, gender and percentage of foreign citizens	
5.11	Beviljade permissioner från anstalt, åren 2002–2011.....	271
	Prison furloughs granted, 2002–2011	
5.12	Avvikelser från anstalt, åren 2002–2011	271
	Cases of absconding from prison, 2002–2011	

5.13	Personer dömda till fängelse som påbörjat intensivövervakning med elektronisk kontroll, efter huvudbrott och kön, åren 2007–2011	272
	Persons sentenced to imprisonment serving their sentence in the form of intensive electronic supervision at home, by principal offence and gender, 2007–2011	
5.14	Personer som påbörjat övervakning, åren 2002–2011, efter kön.....	274
	New probationary cases, 2002–2011, by gender	
5.15	Personer under övervakning den 1 oktober, åren 2002–2011.....	274
	Persons under probationary supervision on 1st October, 2002–2011	
5.16	Personer dömda till fängelse som intagits i anstalt efter huvudbrott, ålder och kön, år 2011	275
	Persons sentenced to imprisonment and admitted to prison, by principal offence, age and gender, 2011	
5.17	Personer dömda till fängelse som intagits i anstalt efter strafftidens längd, ålder och kön samt andel utländska medborgare, år 2011	278
	Persons sentenced to imprisonment and admitted to prison, by length of sentence, age, gender and percentage of foreign citizens, 2011	
5.18	Personer dömda till skyddstillsyn som påbörjat övervakning efter huvudbrott, ålder och kön, år 2011	280
	Persons starting probationary sentences, by principal offence, age and gender, 2011	

Tabell 5.1. Personer som var inskrivna i häkte den 1 oktober, åren 2003–2012, efter kön.

Persons enrolled at remand centres at 1st October, 2003–2012, by gender.

	År									
	2003	2004	2005	2006	2007	2008	2009	2010	2011	2012
Samtliga personer										
Totalt	1 777	2 089	1 910	1 879	1 731	1 692	1 789	1 849	1 807	1 767
Gripna/anhållna	48	49	42	50	19	15	33	29	26	22
Häktade	1 340	1 502	1 435	1 545	1 413	1 358	1 420	1 472	1 521	1 512
därav föremål för rätts- psykiatrisk undersökning	41	37	34	30	25	21	16	15	19	17
Verkställighetsfall ¹	342	479	364	237	236	237	241	301	213	188
Utlänningslagen ²	29	41	38	24	30	48	58	28	26	18
Övriga inskrivna ³	18	18	31	23	33	34	37	19	21	27
Kvinnor										
Totalt	98	130	96	105	95	100	99	117	97	117
Gripna/anhållna	1	2	3	-	1	1	-	3	1	2
Häktade	80	99	85	92	85	86	87	106	87	99
därav föremål för rätts- psykiatrisk undersökning	3	2	6	4	2	2	4	2	1	2
Verkställighetsfall ¹	10	25	7	13	7	8	7	3	9	13
Utlänningslagen ²	2	2	-	-	1	-	-	2	-	0
Övriga inskrivna ³	5	2	1	-	1	5	5	3	-	3
Män										
Totalt	1 679	1 959	1 814	1 774	1 636	1 592	1 690	1 732	1 710	1 650
Gripna/anhållna	47	47	39	50	18	14	33	26	25	20
Häktade	1 260	1 403	1 350	1 453	1 328	1 272	1 333	1 366	1 434	1 413
därav föremål för rätts- psykiatrisk undersökning	38	35	28	26	23	19	12	13	18	15
Verkställighetsfall ¹	332	454	357	224	229	229	234	298	204	175
Utlänningslagen ²	27	39	38	24	29	48	58	26	26	18
Övriga inskrivna ³	13	16	30	23	32	29	32	16	21	24

¹ Avser personer som avtjänade fängelsestraff, nöjdförklaring (avsäga sig rätten att överklaga den aktuella domen), inställda/införpassade, omplacerade, § 23/50.² Avser personer tagna i förvar enligt utlänningslagen (2005:716).³ Bland annat omhändertagna enligt lagen om vård av unga (LVU) och lagen om vård av missbrukare (LVM).**Tabell 5.2. Personer dömda till fängelse som intagits i, respektive avgått från, anstalt samt medelbeläggning, åren 2003–2012.**

Persons sentenced to imprisonment, admitted to or released from prison and average occupancy, 2003–2012.

	År									
	2003	2004	2005	2006	2007	2008	2009	2010	2011	2012
Intagits under året	10 721	11 343	10 656	10 428	9 829	10 370	9 805	9 679	9 463	9 500
Avgått under året	10 390	10 972	10 641	10 502	10 148	10 106	9 910	9 760	9 539	9 605
Frigivits	10 240	10 790	10 486	10 330	9 995	9 952	9 786	9 613	9 411	9 502
Villkorligt frigivna	8 235	8 559	8 333	8 231	7 936	7 728	7 737	7 702	7 505	7 578
Helt verkställt	2 005	2 231	2 153	2 099	2 059	2 224	2 049	1 911	1 906	1 924
Avgått av annan anledning	150	182	155	172	153	154	124	147	128	103
Verkställigheten överflyttad till annat land	128	159	121	150	127	117	98	110	97	68
Avliden	8	7	19	13	9	9	10	10	10	6
Annan anledning	14	16	15	9	17	28	16	27	21	29
Medelbeläggning ¹	4 460	4 712	4 694	4 781	4 676	4 687	4 667	4 561	4 503	4 357

¹ Genomsnittligt antal inskrivna i anstalt exklusive långtidsfrånvarande.

Tabell 5.3. Personer dömda till fängelse som intagits i anstalt, efter huvudbrott och kön, åren 2003–2012.

Persons sentenced to imprisonment and admitted to prison, by principal offence and gender, 2003–2012.

Huvudbrott	År									
	2003	2004	2005	2006	2007	2008	2009	2010	2011	2012
Samtliga personer¹										
SAMTLIGA BROTT	10 721	11 343	10 656	10 428	9 829	10 370	9 805	9 679	9 463	9 500
Brott mot brottsbalken	6 588	6 461	6 029	5 691	5 422	5 644	5 316	5 200	5 211	5 271
<i>3 kap. Brott mot liv och hälsa</i>	1 653	1 425	1 384	1 329	1 458	1 520	1 395	1 403	1 352	1 292
därav Mord och dråp	104	89	111	99	105	130	88	123	91	95
Grov misshandel (inklusive synnerligen grov misshandel) ²	469	481	473	475	503	540	526	461	489	457
<i>6 kap. Sexualbrott</i>	233	274	331	364	314	374	342	321	334	313
<i>8 kap. Tillgreppsbrott</i>	2 818	2 492	2 253	2 038	1 975	1 930	1 827	1 830	2 002	2 141
därav Grov stöld	515	499	475	405	443	411	380	448	488	571
Rån, grovt rån	443	452	455	421	420	430	465	470	493	491
<i>9 kap. Bedrägeri och annan oredlighet</i>	420	622	569	556	424	406	429	479	440	390
<i>13–15 kap. Brott mot allmänheten</i>	270	334	251	229	204	252	206	167	91	85
<i>16–20 kap. Brott mot staten</i>	629	712	658	612	591	626	601	539	530	517
Övriga brott mot brottsbalken	565	602	583	563	456	536	516	461	462	496
Brott mot specialstraffrättsliga författningar	4 133	4 882	4 627	4 737	4 407	4 726	4 489	4 479	4 252	4 229
<i>Trafikbrottslagen</i>	1 915	2 390	2 037	1 929	1 691	1 820	1 599	1 608	1 497	1 499
därav Rattfylleri, rattfylleri under påverkan av narkotika samt grovt rattfylleri	1 062	1 431	1 250	1 210	1 094	1 196	1 091	1 078	1 008	961
<i>Narkotikastrafflagen</i>	1 409	1 526	1 760	2 022	2 007	2 064	1 992	1 969	1 834	1 776
därav Grovt narkotikabrott	325	301	310	306	280	331	378	304	307	203
Övriga specialstraffrättsliga författningar	809	966	830	786	709	842	898	902	921	954
Kvinnor²										
SAMTLIGA BROTT	730	775	717	711	698	726	665	674	697	655
Brott mot brottsbalken	417	397	365	327	328	346	326	328	355	335
<i>3 kap. Brott mot liv och hälsa</i>	60	44	64	50	56	68	62	57	71	56
därav Mord och dråp	6	9	13	11	10	8	8	10	8	8
Grov misshandel (inklusive synnerligen grov misshandel) ²	21	19	25	20	21	59	32	21	37	30
<i>6 kap. Sexualbrott</i>	4	2	5	5	2	5	2	1	6	2
<i>8 kap. Tillgreppsbrott</i>	244	205	166	144	158	158	146	154	176	177
därav Grov stöld	57	51	31	20	41	38	29	27	44	44
Rån, grovt rån	8	12	11	8	14	9	13	13	19	14
<i>9 kap. Bedrägeri och annan oredlighet</i>	39	54	53	52	37	31	39	39	40	24
<i>13–15 kap. Brott mot allmänheten</i>	33	38	24	22	31	40	20	15	7	11
<i>16–20 kap. Brott mot staten</i>	21	28	31	23	24	23	38	35	31	30
Övriga brott mot brottsbalken	16	26	22	31	20	21	19	27	24	27
Brott mot specialstraffrättsliga författningar	313	378	352	384	370	380	339	346	342	320
<i>Trafikbrottslagen</i>	155	180	155	162	147	140	136	121	115	117
därav Rattfylleri, rattfylleri under påverkan av narkotika samt grovt rattfylleri	50	68	64	69	69	76	72	66	65	68
<i>Narkotikastrafflagen</i>	133	143	143	178	184	189	157	182	164	142
därav Grovt narkotikabrott	30	26	18	23	22	22	24	26	19	10
Övriga specialstraffrättsliga författningar	25	55	54	44	39	51	46	43	63	61

Tabell 5.3 (forts). Personer dömda till fängelse som intagits i anstalt, efter huvudbrott och kön, åren 2003–2012.

Huvudbrott	År									
	2003	2004	2005	2006	2007	2008	2009	2010	2011	2012
Män⁴										
SAMTLIGA BROTT	9 991	10 568	9 939	9 717	9 131	9 644	9 140	9 005	8 766	8 845
Brott mot brottsbalken	6 171	6 064	5 664	5 364	5 094	5 298	4 990	4 872	4 856	4 936
<i>3 kap. Brott mot liv och hälsa</i>	1 593	1 381	1 320	1 279	1 402	1 452	1 333	1 346	1 281	1 236
därav Mord och dråp	98	80	98	88	95	122	80	113	83	87
Grovt misshandel (inklusive synnerligen grovt misshandel) ²	448	462	448	455	482	481	494	440	452	427
<i>6 kap. Sexualbrott</i>	229	272	326	359	312	369	340	320	328	311
<i>8 kap. Tillgreppsbrott</i>	2 574	2 287	2 087	1 894	1 817	1 772	1 681	1 676	1 826	1 964
därav Grovt stöld	458	448	444	385	402	373	351	421	444	527
Rån, grovt rån	435	440	444	413	406	421	452	457	474	477
<i>9 kap. Bedrägeri och annan oredlighet</i>	381	568	516	504	387	375	390	440	400	366
<i>13–15 kap. Brott mot allmänheten</i>	237	296	227	207	173	212	186	152	84	74
<i>16–20 kap. Brott mot staten</i>	608	684	627	589	567	603	563	504	499	487
Övriga brott mot brottsbalken	549	576	561	532	436	515	497	434	438	469
Brott mot specialstraffrättsliga författningar	3 820	4 504	4 275	4 353	4 037	4 346	4 150	4 133	3 910	3 909
<i>Trafikbrottslagen</i>	1 760	2 210	1 882	1 767	1 544	1 680	1 463	1 487	1 382	1 382
därav Rattfylleri, rattfylleri under påverkan av narkotika samt grovt rattfylleri	1 012	1 363	1 186	1 141	1 025	1 120	1 019	1 012	943	893
<i>Narkotikastrafflagen</i>	1 276	1 383	1 617	1 844	1 823	1 875	1 835	1 787	1 670	1 634
därav Grovt narkotikabrott	295	275	292	283	258	309	354	278	288	193
Övriga specialstraffrättsliga författningar	784	911	776	742	670	791	852	859	858	893

¹ Vissa uppgifter för år 2002, 2004 och 2009 har reviderats i samband med publiceringen av 2011 års statistik.

² Synnerligen grovt misshandel infördes i brottsbalken 1 juli 2010.

³ Vissa uppgifter för år 2009 har reviderats i samband med publiceringen av 2011 års statistik.

⁴ Vissa uppgifter för år 2002, 2003, 2004, 2005 och 2008 har reviderats i samband med publiceringen av 2011 års statistik.

Tabell 5.4. Personer dömda till fängelse som intagits i anstalt, efter ålder och kön, åren 2003–2012.

Persons sentenced to imprisonment and admitted to prison, by age and gender, 2003–2012.

Ålder	År									
	2003	2004	2005	2006	2007	2008	2009	2010	2011	2012
Samtliga personer										
Totalt	10 721	11 343	10 656	10 428	9 829	10 370	9 805	9 679	9 463	9 500
15–17 år	4	9	10	7	5	1	3	1	1	5
18–20 år	567	612	614	612	524	540	521	537	511	500
21–24 år	1 485	1 488	1 436	1 365	1 285	1 446	1 383	1 392	1 382	1 378
25–29 år	1 618	1 742	1 718	1 635	1 546	1 655	1 575	1 509	1 570	1 613
30–39 år	3 128	3 188	2 826	2 640	2 529	2 515	2 367	2 365	2 320	2 365
40–49 år	2 631	2 762	2 645	2 557	2 402	2 462	2 294	2 177	2 070	2 016
50–59 år	1 031	1 199	1 062	1 249	1 189	1 357	1 251	1 235	1 178	1 154
60– år	257	343	345	363	349	394	411	463	431	469
Kvinnor										
Totalt	730	775	717	711	698	726	665	674	697	655
15–17 år	-	2	1	-	-	-	-	1	-	0
18–20 år	30	18	14	15	17	24	14	12	20	23
21–24 år	81	65	82	61	59	66	67	74	79	80
25–29 år	90	92	101	84	85	74	80	89	92	84
30–39 år	219	236	193	209	183	163	142	142	168	125
40–49 år	233	282	249	232	241	257	209	216	215	193
50–59 år	70	68	63	95	95	121	121	105	97	107
60– år	7	12	14	15	18	21	32	35	26	43
Män										
Totalt	9 991	10 568	9 939	9 717	9 131	9 644	9 140	9 005	8 766	8 845
15–17 år	4	7	9	7	5	1	3	-	1	5
18–20 år	537	594	600	597	507	516	507	525	491	477
21–24 år	1 404	1 423	1 354	1 304	1 226	1 380	1 316	1 318	1 303	1 298
25–29 år	1 528	1 650	1 617	1 551	1 461	1 581	1 495	1 420	1 478	1 529
30–39 år	2 909	2 952	2 633	2 431	2 346	2 352	2 225	2 223	2 152	2 240
40–49 år	2 398	2 480	2 396	2 325	2 161	2 205	2 085	1 961	1 855	1 823
50–59 år	961	1 131	999	1 154	1 094	1 236	1 130	1 130	1 081	1 047
60– år	250	331	331	348	331	373	379	428	405	426

Tabell 5.5. Personer dömda till fängelse som intagits i anstalt efter tidigare kriminalvårdspåföljd, åren 2008–2012.

Persons sentenced to imprisonment and admitted to prison, by prior prison or probationary sentence, 2008–2012.

Kriminalvårdspåföljd	År									
	2008		2009		2010		2011		2012	
	Antal	%	Antal	%	Antal	%	Antal	%	Antal	%
Samtliga personer										
Totalt	10 370	100	9 805	100	9 679	100	9 463	100	9 500	100
Ingen påföljd	4 717	45	4 469	46	4 474	46	4 300	45	4 559	48
Endast frivård	1 241	12	1 204	12	1 236	13	1 333	14	1 282	13
Frihetsberövande	4 412	43	4 132	42	3 969	41	3 830	40	3 659	39
Kvinnor										
Totalt	726	100	665	100	674	100	697	100	655	100
Ingen påföljd	324	45	300	45	288	43	317	45	313	48
Endast frivård	123	17	130	20	137	20	146	21	127	19
Frihetsberövande	279	38	235	35	249	37	234	34	215	33
Män										
Totalt	9 644	100	9 140	100	9 005	100	8 766	100	8 845	100
Ingen påföljd	4 393	46	4 169	46	4 186	46	3 983	45	4 246	48
Endast frivård	1 118	12	1 074	12	1 099	12	1 187	14	1 155	13
Frihetsberövande	4 133	43	3 897	43	3 720	41	3 596	41	3 444	39

Tabell 5.6. Personer dömda till fängelse som intagits i anstalt, åren 2003–2012, efter strafftidens längd och kön.

Persons sentenced to imprisonment and admitted to prison, 2003–2012, by length of sentence and gender.

Strafftid	År										Antal	Procent
	2003	2004	2005	2006	2007	2008	2009	2010	2011	2012		
Samtliga personer												
Totalt¹	10 721	11 343	10 656	10 428	9 829	10 370	9 805	9 679	9 463	9 500	100	
Strafftid i månader												
Mindre än 1	269	298	324	275	297	311	271	282	300	323	3	
Exakt 1	1 455	1 698	1 497	1 485	1 421	1 510	1 471	1 538	1 489	1 570	16	
Mer än 1, högst 2	1 385	1 355	1 291	1 347	1 271	1 310	1 247	1 244	1 279	1 360	14	
Mer än 2, högst 3	1 054	1 116	1 072	994	1 041	1 015	951	939	973	967	10	
Mer än 3, högst 4	933	982	819	828	695	793	721	694	644	701	7	
Mer än 4, mindre än 6	578	626	513	539	485	534	426	438	377	426	4	
Exakt 6	778	782	663	611	577	567	479	505	480	506	5	
Mer än 6, mindre än 12	1 611	1 635	1 570	1 509	1 428	1 449	1 368	1 305	1 223	1 189	13	
Exakt 12	486	573	540	514	469	507	482	504	448	439	5	
Mer än 12, högst 24	1 187	1 246	1 242	1 229	900	939	965	927	1 186	1 102	13	
Mer än 24, högst 48	579	647	664	713	764	931	911	849	714	612	8	
Mer än 4 år, mindre än 10 år	329	318	365	299	386	402	425	368	285	255	3	
10 år och mer (ej livstid)	66	57	77	71	79	90	78	82	60	48	1	
Livstid	11	10	19	14	16	12	10	4	5	2	-	
Kvinnor²												
Totalt	730	775	717	711	698	726	665	674	697	655	100	
Strafftid i månader												
Mindre än 1	33	35	28	26	30	26	29	27	28	43	4	
Exakt 1	137	145	142	143	131	183	137	136	135	134	19	
Mer än 1, högst 2	115	105	102	124	107	111	100	116	113	116	16	
Mer än 2, högst 3	80	90	75	67	89	80	85	68	87	70	12	
Mer än 3, högst 4	63	73	58	58	59	40	54	45	49	40	7	
Mer än 4, mindre än 6	34	34	31	24	27	24	26	26	20	30	3	
Exakt 6	50	51	38	46	46	41	27	37	44	24	6	
Mer än 6, mindre än 12	74	74	82	77	75	84	73	65	57	53	8	
Exakt 12	28	41	36	27	33	24	22	26	24	23	3	
Mer än 12, högst 24	67	76	64	55	37	49	44	50	74	74	11	
Mer än 24, högst 48	30	32	35	38	34	44	44	54	44	36	6	
Mer än 4 år, mindre än 10 år	17	12	19	18	26	17	15	19	17	9	2	
10 år och mer (ej livstid)	2	7	7	7	3	3	7	4	4	3	1	
Livstid	-	-	-	1	1	-	2	1	1	0	-	
Män³												
Totalt	9 991	10 568	9 939	9 717	9 131	9 644	9 140	9 005	8 766	8 845	100	
Strafftid i månader												
Mindre än 1	236	263	296	249	267	285	242	255	272	280	3	
Exakt 1	1 318	1 553	1 355	1 342	1 290	1 327	1 334	1 402	1 354	1 436	15	
Mer än 1, högst 2	1 270	1 250	1 189	1 223	1 164	1 199	1 147	1 128	1 166	1 244	13	
Mer än 2, högst 3	974	1 026	997	927	952	935	866	871	886	897	10	
Mer än 3, högst 4	870	909	761	770	636	753	667	649	595	661	7	
Mer än 4, mindre än 6	544	592	482	515	458	510	400	412	357	396	4	
Exakt 6	728	731	625	565	531	526	452	468	436	482	5	
Mer än 6, mindre än 12	1 537	1 561	1 488	1 432	1 353	1 365	1 295	1 240	1 166	1 136	13	
Exakt 12	458	532	504	487	436	483	460	478	424	416	5	
Mer än 12, högst 24	1 120	1 170	1 178	1 174	863	890	921	877	1 112	1 028	13	
Mer än 24, högst 48	549	615	629	675	730	887	867	795	670	576	8	
Mer än 4 år, mindre än 10 år	312	306	346	281	360	385	410	349	268	246	3	
10 år och mer (ej livstid)	64	50	70	64	76	87	71	78	56	45	1	
Livstid	11	10	19	13	15	12	8	3	4	2	-	

¹ Totalsumman för år 2003 har reviderats i samband med publiceringen av 2011 års statistik.

² Vissa uppgifter för år 2008 har reviderats i samband med publiceringen av 2011 års statistik.

³ Vissa uppgifter för år 2002, 2003, 2004, 2005 och 2008 har reviderats i samband med publiceringen av 2011 års statistik.

Tabell 5.7.¹ Personer som avtjänade fängelsestraff den 1 oktober, åren 2003–2012, efter kön.

Persons serving prison sentences at 1st October, 2003–2012, by gender.

	År									
	2003	2004	2005	2006	2007	2008	2009	2010	2011	2012
Samtliga personer										
Totalt²	5 651	6 087	5 934	5 905	5 696	5 881	5 870	5 724	5 404	5 106
I anstalt	4 896	5 178	5 071	5 256	4 958	5 080	5 142	5 000	4 860	4 551
I häkte	415	544	436	237	317	306	328	358	277	265
Intensivövervakning med elektronisk kontroll	340	365	427	412	421	495	400	366	267	290
Kvinnor										
Totalt	320	355	313	318	333	360	340	335	334	301
I anstalt	260	294	269	270	285	286	280	281	289	254
I häkte	17	32	11	13	11	11	12	7	14	18
Intensivövervakning med elektronisk kontroll	43	29	33	35	37	63	48	47	31	29
Män										
Totalt	5331	5732	5 621	5 587	5 363	5 521	5 530	5 389	5 070	4 805
I anstalt	4636	4884	4 802	4 986	4 673	4 794	4 862	4 719	4 571	4 297
I häkte	398	512	425	224	306	295	316	351	263	247
Intensivövervakning med elektronisk kontroll	297	336	394	377	384	432	352	319	236	261

¹ I tabell 5.7 redovisas personer som avtjänar fängelsestraff i anstalt eller i häkte samt personer som avtjänar fängelsestraff genom intensivövervakning med elektronisk kontroll. I tabell 5.8 redovisas endast antalet personer som var inskrivna i anstalt den 1 oktober.

² Kriminalvården har korrigerat vissa uppgifter på grund av att dessa under tidigare år inte tagits fram på likartat sätt.

Tabell 5.8. Personer inskrivna i anstalt den 1 oktober åren 2008–2012, efter huvudbrott och kön.

Persons held in prison at 1st October 2008–2012, by principal offence and gender.

Brottstyp	Inskrivna den 1 oktober									
	2008		2009		2010		2011		2012	
	Antal	%	Antal	%	Antal	%	Antal	%	Antal	%
Samtliga personer										
SAMTLIGA BROTT	5 399	100	5 486	100	5 374	100	5 148	100	4 852	100
Brott mot brottsbalken	3 209	59	3 326	61	3 257	61	3 184	62	3 083	64
<i>3 kap. Brott mot liv och hälsa</i>	1 257	23	1 266	23	1 197	22	1 158	22	1 135	23
därav Mord och dråp	549	10	557	10	578	11	571	11	569	12
Grov misshandel (inklusive synnerligen grov misshandel) ¹	510	9	528	10	448	8	422	8	428	9
<i>6 kap. Sexualbrott</i>	469	9	457	8	442	8	425	8	421	9
<i>8 kap. Tillgreppsbrott</i>	875	16	883	16	865	16	901	18	864	18
därav Grov stöld	234	4	211	4	224	4	240	5	238	5
Rån, grovt rån	501	9	530	10	526	10	542	11	511	11
<i>9 kap. Bedrägeri och annan oredlighet</i>	162	3	230	4	262	5	246	5	214	4
<i>13–15 kap. Brott mot allmänheten</i>	87	2	97	2	110	2	91	2	73	2
<i>16–20 kap. Brott mot staten</i>	169	3	146	3	129	2	115	2	103	2
Övriga brott mot brottsbalken	190	4	247	5	252	5	248	5	251	5
Brott mot specialstraffrättsliga författningar	2 190	40,56	2 160	39,37	2 117	39	1 964	38	1 769	36
<i>Trafikbrottslagen</i>	199	4	179	3	163	3	131	3	137	3
därav Rattfylleri, rattfylleri under påverkan av narkotika samt grovt rattfylleri	137	3	110	2	109	2	94	2	88	2
<i>Narkotikastrafflagen</i>	1 328	25	1 312	24	1 289	24	1 232	24	1 001	21
därav Grovt narkotikabrott	815	15	838	15	843	16	825	16	681	14
Övriga specialstraffrättsliga författningar	663	12	669	12	665	12	601	12	631	13
Kvinnor										
SAMTLIGA BROTT	297	100	287	100	288	100	303	100	272	6
Brott mot brottsbalken	159	54	150	51	154	53	165	54	158	3
<i>3 kap. Brott mot liv och hälsa</i>	66	22	67	23	66	23	65	21	69	1
därav Mord och dråp	36	12	36	12	38	13	41	14	37	1
Grov misshandel (inklusive synnerligen grov misshandel) ¹	24	8	28	10	22	8	17	6	28	1
<i>6 kap. Sexualbrott</i>	3	1	2	1	2	1	3	1	5	0
<i>8 kap. Tillgreppsbrott</i>	46	15	40	14	38	13	51	17	37	1
därav Grov stöld	20	7	17	6	12	4	26	9	15	0
Rån, grovt rån	10	3	8	3	14	5	14	5	16	0
<i>9 kap. Bedrägeri och annan oredlighet</i>	13	4	11	4	16	6	21	7	14	0
<i>13–15 kap. Brott mot allmänheten</i>	9	3	11	4	9	3	5	2	10	0
<i>16–20 kap. Brott mot staten</i>	7	2	5	2	3	1	5	2	4	0
Övriga brott mot brottsbalken	15	5	14	5	20	7	15	5	12	0
Brott mot specialstraffrättsliga författningar	138	46,46	137	47	134	46,53	138	45,54	114	2
<i>Trafikbrottslagen</i>	9	3	17	6	11	4	17	6	9	0
därav Rattfylleri, rattfylleri under påverkan av narkotika samt grovt rattfylleri	5	2	7	2	5	2	13	4	4	0
<i>Narkotikastrafflagen</i>	95	32	89	30	82	28	74	24	54	1
därav Grovt narkotikabrott	58	20	46	16	50	17	40	13	27	1
Övriga specialstraffrättsliga författningar	34	11	31	11	41	14	47	16	51	1

Tabell 5.8 (forts). Personer inskrivna i anstalt den 1 oktober åren 2008–2012, efter huvudbrott och kön

Brottstyp	Inskrivna den 1 oktober									
	2008		2009		2010		2011		2012	
	Antal	%	Antal	%	Antal	%	Antal	%	Antal	%
Män										
SAMTLIGA BROTT	5 102	100	5 199	100	5 086	100	4 845	100	4 580	94
Brott mot brottsbalken	3 050	60	3 176	61	3 103	61	3 019	62	2 925	60
<i>3 kap. Brott mot liv och hälsa</i>	1 191	23	1 199	23	1 131	22	1 093	23	1 066	22
därav Mord och dråp	513	10	521	10	540	11	530	11	532	11
Grov misshandel (inklusive synnerligen grov misshandel) ¹	486	10	500	10	426	8	405	8	400	8
<i>6 kap. Sexualbrott</i>	466	9	455	9	440	9	422	9	416	9
<i>8 kap. Tillgreppsbrott</i>	829	16	843	16	827	16	850	18	827	17
därav Grov stöld	214	4	194	4	212	4	214	4	223	5
Rån, grovt rån	491	10	522	10	512	10	528	11	495	10
<i>9 kap. Bedrägeri och annan oredlighet</i>	149	3	219	4	246	5	225	5	200	4
<i>13–15 kap. Brott mot allmänheten</i>	78	2	86	2	101	2	86	2	63	1
<i>16–20 kap. Brott mot staten</i>	162	3	141	3	126	2	110	2	99	2
Övriga brott mot brottsbalken	175	3	233	4	232	5	233	5	239	5
Brott mot specialstraffrättsliga författningar	2 052	40,22	2 023	39	1 983	38,99	1 826	37,69	1 655	34
<i>Trafikbrottslagen</i>	190	4	162	3	152	3	114	2	128	3
därav Rattfylleri, rattfylleri under påverkan av narkotika samt grovt rattfylleri	132	3	103	2	104	2	81	2	84	2
<i>Narkotikastrafflagen</i>	1 233	24	1 223	24	1 207	24	1 158	24	947	20
därav Grovt narkotikabrott	757	15	792	15	793	16	785	16	654	13
Övriga specialstraffrättsliga författningar	629	12	638	12	624	12	554	11	580	12

¹ Synnerligen grov misshandel infördes i brottsbalken 1 juli 2010.

Tabell 5.9. Personer inskrivna i anstalt den 1 oktober åren 2008–2012, efter ålder och kön.

Persons held in prison at 1st October 2008–2012, by age and gender.

Ålder ¹	Inskrivna den 1 oktober									
	2008		2009		2010		2011		2012	
	Antal	%	Antal	%	Antal	%	Antal	%	Antal	%
Samtliga personer										
Totalt	5 399	100	5 486	100	5 374	100	5 148	100	4 852	100
15–17 år	-	-	1	-	-	-	-	-	-	-
18–20 år	171	3	163	3	180	3	189	4	160	3
21–24 år	738	14	739	13	749	14	710	14	648	13
25–29 år	969	18	962	18	917	17	923	18	889	18
30–39 år	1 492	28	1 515	28	1 500	28	1 462	28	1 334	27
40–49 år	1 203	22	1 259	23	1 174	22	1 075	21	1 012	21
50–59 år	634	12	660	12	620	12	568	11	582	12
60– år	192	4	187	3	234	4	221	4	227	5
Kvinnor²										
Totalt	297	100	287	100	288	100	303	100	272	100
15–17 år	-	-	-	-	-	-	-	-
18–20 år	4	1	4	1	-	-	5	2
21–24 år	26	9	34	12	31	10	31	11
25–29 år	33	11	35	12	45	15	30	11
30–39 år	79	27	62	22	89	29	66	24
40–49 år	109	37	84	29	86	28	75	28
50–59 år	41	14	48	17	38	13	52	19
60– år	5	2	21	7	14	5	13	5
Män										
Totalt³	5 102	100	5 199	100	5 086	100	4 845	100	4 580	100
15–17 år	-	-	1	-	-	-	-	-	-	-
18–20 år	167	3	162	3	176	3	189	4	155	3
21–24 år	712	14	726	14	715	14	679	14	617	13
25–29 år	936	18	933	18	882	17	878	18	859	19
30–39 år	1 413	28	1 439	28	1 438	28	1 373	28	1 268	28
40–49 år	1 094	21	1 157	22	1 090	21	989	20	937	20
50–59 år	593	12	604	12	572	11	530	11	530	12
60– år	187	4	172	3	213	4	207	4	214	5

¹ Ålder den 1 oktober angivna år.

² Uppgifterna för år 2009 har reviderats i samband med publiceringen av 2011 års statistik. Uppgifter för kvinnor efter ålder är inte tillgängliga.

³ Totalsumman för år 2009 har reviderats i samband med publiceringen av 2011 års statistik.

Totalsumman är inklusive 5 personer där uppgift om ålder saknas.

Tabell 5.10. Personer inskrivna i anstalt den 1 oktober åren 2008–2012, efter strafftidens längd och kön samt andel utländska medborgare.

Persons held in prison at 1 st October 2008–2012, by length of sentence and gender and percentage of foreign citizens.

Strafftid	Inskrivna den 1 oktober									
	2008		2009		2010		2011		2012	
	Antal	%	Antal	%	Antal	%	Antal	%	Antal	%
Samtliga personer										
Totalt	5 399	100	5 486	100	5 374	100	5 148	100	4 852	100
<i>därav utländska medborgare</i>	1 487	28	1 572	29	1 520	28	1 419	28	1 479	30
Strafftid i månader										
Mindre än 1	17	-	12	-	7	-	14	-	13	-
Exakt 1	129	2	111	2	105	2	95	2	88	2
Mer än 1, högst 2	99	2	108	2	106	2	106	2	110	2
Mer än 2, högst 3	130	2	139	3	115	2	125	2	118	2
Mer än 3, högst 4	120	2	105	2	95	2	79	2	108	2
Mer än 4, mindre än 6	86	2	80	1	70	1	66	1	71	1
Exakt 6	101	2	111	2	105	2	89	2	107	2
Mer än 6, mindre än 12	539	10	515	9	507	9	454	9	392	8
Strafftid i år										
Lägst 1, mindre än 2	1 066	20	1 105	20	1 079	20	1 006	20	935	19
Lägst 2, mindre än 3	772	14	809	15	780	15	747	15	711	15
Lägst 3, mindre än 4	497	9	515	9	532	10	528	10	476	10
Lägst 4, mindre än 5	366	7	396	7	386	7	369	7	325	7
Lägst 5, mindre än 6	276	5	275	5	286	5	289	6	268	6
Lägst 6, mindre än 7	240	4	245	4	233	4	229	4	209	4
Lägst 7, mindre än 8	154	3	142	3	143	3	135	3	142	3
Lägst 8, mindre än 9	139	3	133	2	137	3	136	3	138	3
Lägst 9, mindre än 10	98	2	100	2	92	2	92	2	82	2
Lägst 10 eller mer (ej livstid)	415	8	429	8	437	8	431	8	406	8
Livstid	155	3	156	3	159	3	158	3	153	3
Kvinnor¹										
Totalt	297	100	287	100	288	100	303	100	272	100
<i>därav utländska medborgare</i>	76	26	65	21	65	23	95	31	80	29
Strafftid i månader										
Mindre än 1	-	-	-	-	1	-	1	-
Exakt 1	21	7	8	3	16	5	9	3
Mer än 1, högst 2	6	2	12	4	10	3	7	3
Mer än 2, högst 3	11	4	7	2	12	4	7	3
Mer än 3, högst 4	7	2	6	2	8	3	6	2
Mer än 4, mindre än 6	7	2	3	1	1	-	5	2
Exakt 6	6	2	9	3	10	3	3	1
Mer än 6, mindre än 12	29	10	23	8	16	5	23	8
Strafftid i år										
Lägst 1, mindre än 2	54	18	59	20	67	22	52	19
Lägst 2, mindre än 3	34	11	47	16	38	13	49	18
Lägst 3, mindre än 4	22	7	29	10	28	9	24	9
Lägst 4, mindre än 5	20	7	15	5	20	7	18	7
Lägst 5, mindre än 6	18	6	14	5	19	6	19	7
Lägst 6, mindre än 7	12	4	7	2	12	4	10	4
Lägst 7, mindre än 8	10	3	4	1	1	-	1	0
Lägst 8, mindre än 9	9	3	8	3	7	2	6	2
Lägst 9, mindre än 10	4	1	5	2	4	1	2	1
Lägst 10 eller mer (ej livstid)	23	8	27	9	27	9	25	9
Livstid	4	1	5	2	6	2	5	

Tabell 5.10 (forts). Personer inskrivna i anstalt den 1 oktober åren 2008–2012, efter strafftidens längd och kön samt andel utländska medborgare

Strafftid	Inskrivna den 1 oktober									
	2008		2009		2010		2011		2012	
	Antal	%	Antal	%	Antal	%	Antal	%	Antal	%
Män										
Totalt²	5 102	100	5 199	100	5 086	100	4 845	100	4 580	100
<i>därav utländska medborgare</i>	1 411	28	1 507	29	1 455	29	1 324	27	1 399	31
Strafftid i månader										
Mindre än 1	17	-	12	-	7	-	13	-	12	-
Exakt 1	108	2	100	2	97	2	79	2	79	2
Mer än 1, högst 2	93	2	98	2	94	2	96	2	103	2
Mer än 2, högst 3	119	2	126	2	108	2	113	2	111	2
Mer än 3, högst 4	113	2	93	2	89	2	71	1	102	2
Mer än 4, mindre än 6	79	2	73	1	67	1	65	1	66	1
Exakt 6	95	2	108	2	96	2	79	2	104	2
Mer än 6, mindre än 12	510	10	487	9	484	10	438	9	369	8
Strafftid i år										
Lägst 1, mindre än 2	1 012	20	1 050	20	1 020	20	939	19	883	19
Lägst 2, mindre än 3	738	14	767	14	733	14	709	15	662	14
Lägst 3, mindre än 4	475	10	490	10	503	10	500	10	452	10
Lägst 4, mindre än 5	346	7	380	7	371	7	349	7	307	7
Lägst 5, mindre än 6	258	5	253	5	272	5	270	6	249	5
Lägst 6, mindre än 7	228	5	236	5	226	4	217	4	199	4
Lägst 7, mindre än 8	144	3	139	3	139	3	134	3	141	3
Lägst 8, mindre än 9	130	3	124	3	129	3	129	3	132	3
Lägst 9, mindre än 10	94	2	95	2	87	2	88	2	80	2
Lägst 10 eller mer (ej livstid)	392	7	401	7	410	8	404	8	381	8
Livstid	151	3	151	3	154	3	152	3	148	3

¹ Uppgifterna för år 2009 har reviderats i samband med publiceringen av 2011 års statistik. Uppgifter för kvinnor efter strafftid är inte tillgängliga.

² Totalsumman för år 2009 har reviderats i samband med publiceringen 2011 års statistik.

Totalsumman är inklusive 16 personer där uppgift om ålder saknas.

Tabell 5.11. Beviljade permissioner från anstalt, åren 2003–2012.

Granted furloughs from prison, 2003–2012.

	År									
	2003	2004	2005	2006	2007	2008	2009	2010	2011 ³	2012
Beviljade permissioner	35 787	40 299	41 721	40 491	35 400	33 118	31 947	29 731	27 949	24 831
Från sluten anstalt	17 132	18 202	16 853	16 425	18 960	13 289	13 107	12 568	12 905	11 684
Från öppen anstalt	18 655	22 097	24 868	24 066	16 440	19 829	18 840	17 163	15 044	13 147
därav misskötta permissioner¹	917	1 262	1 184	1 196	998	937	923	836	733	709
Genom uteblivande	165	347	310	309	228	193	174	171	126	100
från sluten anstalt	121	190	198	192	134	136	123	103	92	65
från öppen anstalt	44	157	112	117	94	57	51	68	34	35
På annat sätt ²	752	915	874	887	770	744	749	665	607	609
från sluten anstalt	287	397	310	346	274	287	292
från öppen anstalt	600	373	434	403	391	320	317

¹ Uppgiften för år 2004 har korrigerats, då registreringen av misskötsamhet har skett på olika sätt i grundsystemet. Från och med år 2005 har detta korrigerats så att alla typer av registreringar ingår i statistiken.

² Till exempel genom att klienten inte vistas på rätt ort eller inte sköter föreskrift om drogfrihet.

³ Regelsystemet för permissioner ändrades i och med att Fängelselagen trädde i kraft 1/4 2011. Därför går det inte att jämföra 2011 med tidigare år.

Tabell 5.12. Avvikelser från anstalt, åren 2003–2012.

Absconds from prison, 2003–2012.

	År									
	2003	2004	2005	2006	2007	2008	2009	2010	2011	2012
SAMTLIGA AVVIKELSER¹	629	823	688	652	465	398	305	297	235	193
Från sluten anstalt	336	402	425	384	287	260	236	210	157	121
därav rymning direkt från anstalt	39	33	16	14	10	8	-	-	-	1
Från öppen anstalt	293	421	263	268	178	138	69	87	78	72
därav rymning direkt från anstalt	239	269	118	123	64	61	40	33	24	25
Avvikelse genom rymning, totalt	278	302	134	137	74	69	40	33	24	26
Övrig avvikelse	351	521	554	515	391	329	265	264	211	167

¹ Uppgifterna för åren 2003 och 2004 har korrigerats, då registreringen av misskötsamhet har skett på olika sätt i grundsystemet.

Från och med år 2005 har detta korrigerats så att alla typer av registreringar ingår i statistiken.

Tabell 5.13. Personer dömda till fängelse som påbörjat intensivövervakning med elektronisk kontroll efter huvudbrott och kön, åren 2008–2012.

Persons sentenced to imprisonment who instead became subject to intensive supervision with electronic monitoring, by principal offence and gender, 2008–2012.

Huvudbrott	År				
	2008	2009	2010	2011	2012
Samtliga personer					
SAMTLIGA BROTT	3 059	3 022	2 905	2 356	2 289
Brott mot brottsbalken	995	957	934	720	716
<i>3 kap. Brott mot liv och hälsa</i>	457	432	369	309	300
därav Mord och dråp	-	-	-	-	0
Grov misshandel (inklusive synnerligen grov misshandel) ¹	12	10	10	8	6
<i>6 kap. Sexualbrott</i>	57	40	36	20	29
<i>8 kap. Tillgreppsbrott</i>	127	132	141	115	124
därav Grov stöld	9	12	8	15	9
Rån, grovt rån	7	5	2	6	4
<i>9 kap. Bedrägeri och annan oredlighet</i>	49	35	53	42	47
<i>13–15 kap. Brott mot allmänheten</i>	47	50	50	26	24
<i>16–20 kap. Brott mot staten</i>	177	163	166	139	116
Övriga brott mot brottsbalken	81	105	119	69	76
Brott mot specialstraffrättsliga författningar	2 064	2 065	1 971	1 636	1 573
<i>Trafikbrottslagen</i>	1 569	1 599	1 484	1 246	1 188
därav Rattfylleri, rattfylleri under påverkan av narkotika samt grovt rattfylleri	1 403	1 440	1 336	1 103	1 037
<i>Narkotikastrafflagen</i>	280	270	326	260	252
därav Grovt narkotikabrott	-	-	-	1	0
Övriga specialstraffrättsliga författningar	215	196	161	130	133
Kvinnor					
SAMTLIGA BROTT	350	339	339	255	281
Brott mot brottsbalken	94	103	100	70	79
<i>3 kap. Brott mot liv och hälsa</i>	12	24	12	12	13
därav Mord och dråp	-	-	-	-	0
Grov misshandel (inklusive synnerligen grov misshandel) ¹	-	1	1	3	0
<i>6 kap. Sexualbrott</i>	3	1	0	-	2
<i>8 kap. Tillgreppsbrott</i>	34	32	44	27	34
därav Grov stöld	-	-	3	3	2
Rån, grovt rån	-	-	-	-	1
<i>9 kap. Bedrägeri och annan oredlighet</i>	6	3	7	7	8
<i>13–15 kap. Brott mot allmänheten</i>	13	14	11	7	8
<i>16–20 kap. Brott mot staten</i>	19	15	17	10	9
Övriga brott mot brottsbalken	7	14	9	7	5
Brott mot specialstraffrättsliga författningar	256	236	239	185	202
<i>Trafikbrottslagen</i>	203	192	197	159	170
därav Rattfylleri, rattfylleri under påverkan av narkotika samt grovt rattfylleri	185	172	183	146	155
<i>Narkotikastrafflagen</i>	39	30	34	18	29
därav Grovt narkotikabrott	-	-	-	-	0
Övriga specialstraffrättsliga författningar	14	14	8	8	3

Tabell 5.13 (forts). Personer dömda till fängelse som påbörjat intensivövervakning med elektronisk kontroll efter huvudbrott och kön, åren 2008–2012.

Huvudbrott	År				
	2008	2009	2010	2011	2012
Män					
SAMTLIGA BROTT	2 709	2 683	2 566	2 101	2 008
Brott mot brottsbalken	901	854	834	650	637
<i>3 kap. Brott mot liv och hälsa</i>	445	408	357	297	287
därav Mord och dråp	-	-	-	-	0
Grov misshandel (inklusive synnerligen grov misshandel) ¹	12	9	9	5	6
<i>6 kap. Sexualbrott</i>	54	39	36	20	27
<i>8 kap. Tillgreppsbrott</i>	93	100	97	88	90
därav Grov stöld	9	12	5	12	7
Rån, grovt rån	7	5	2	6	3
<i>9 kap. Bedrägeri och annan oredlighet</i>	43	32	46	35	39
<i>13–15 kap. Brott mot allmänheten</i>	34	36	39	19	16
<i>16–20 kap. Brott mot staten</i>	158	148	149	129	107
<i>Övriga brott mot brottsbalken</i>	74	91	110	62	71
Brott mot specialstraffrättsliga författningar	1 808	1 829	1 732	1 451	1 371
<i>Trafikbrottslagen</i>	1 366	1 407	1 287	1 087	1 018
därav Rattfylleri, rattfylleri under påverkan av narkotika samt grovt rattfylleri	1 218	1 268	1 153	957	882
<i>Narkotikastrafflagen</i>	241	240	292	242	223
därav Grovt narkotikabrott	-	-	-	1	0
Övriga specialstraffrättsliga författningar	201	182	153	122	130

¹ Synnerligen grov misshandel infördes i brottsbalken 1 juli 2010.

Tabell 5.14. Personer som påbörjat övervakning, åren 2003–2012, efter kön.

New supervision cases, 2003–2012, by gender.

	År									
	2003	2004	2005	2006	2007	2008	2009	2010	2011	2012
Samtliga personer										
Totalt¹	12 573	12 378	12 689	12 992	12 657	12 825	13 290	12 782	12 547	12 152
Dömnda till skyddstillsyn	6 797	6 664	6 611	6 947	6 717	7 231	7 881	7 737	7 704	7 211
Villkorligt frigivna	5 763	5 705	6 067	6 035	5 932	5 589	5 399	5 042	4 841	4 934
Överflyttade från annat nordiskt land	13	9	11	10	8	5	10	3	2	7
Kvinnor²										
Totalt	1 410	1 421	1 505	1 496	..	1 549	1 632	1 556	1 511	1 426
Dömnda till skyddstillsyn	1 071	1 082	1 116	1 110	..	1 179	1 296	1 264	1 238	1 144
Villkorligt frigivna	339	338	389	386	..	370	336	292	273	282
Överflyttade från annat nordiskt land ³	-	1	-	-	..	-	-	-	-	-
Män²										
Totalt¹	11 163	10 957	11 184	11 496	..	11 276	11 658	11 226	11 036	10 726
Dömnda till skyddstillsyn	5 726	5 582	5 495	5 837	..	6 052	6 585	6 473	6 466	6 067
Villkorligt frigivna	5 424	5 367	5 678	5 649	..	5 219	5 063	4 750	4 568	4 652
Överflyttade från annat nordiskt land	13	8	11	10	..	5	10	3	2	7

¹ Totalsumman för år 2009 har reviderats i samband med publiceringen av 2011 års statistik.² Uppgifterna för år 2007 har reviderats i samband med publiceringen av 2011 års statistik. Uppgifter efter kön är inte tillgängliga.³ Uppgiften för år 2004 har reviderats i samband med publiceringen av 2011 års statistik.**Tabell 5.15. Personer under övervakning den 1 oktober, åren 2003–2012.**

Persons under supervision at 1st October, 2003–2012.

	År									
	2003	2004	2005	2006	2007	2008	2009	2010	2011	2012
SAMTLIGA	12 408	12 201	12 152	12 332	12 146	12 737	13 060	13 116	12 771	12 509
Dömnda till skyddstillsyn	7 591	7 586	7 255	7 501	7 322	7 966	8 496	8 732	8 626	8 277
Villkorligt frigivna	4 817	4 615	4 897	4 831	4 824	4 771	4 564	4 384	4 145	4 232

Tabell 5.16. Personer dömda till fängelse som intagits i anstalt efter huvudbrott, ålder och kön, år 2012.

Persons sentenced to imprisonment and admitted to prison, by principal offence, age and gender, 2012.

Huvudbrott	Ålder vid intagning, år								Totalt
	15–17	18–20	21–24	25–29	30–39	40–49	50–59	60–	
Samtliga personer									
SAMLIGA BROTT	5	500	1 378	1 613	2 365	2 016	1 154	469	9 500
Brott mot brottsbalken	4	394	942	973	1 332	978	469	179	5 271
3–7 kap. Brott mot person	-	127	340	361	492	408	208	87	2 023
3 kap. Brott mot liv och hälsa	-	85	252	238	294	236	133	54	1 292
därav Mord och dråp	-	6	13	21	24	19	9	3	95
Misshandel, grov misshandel (inklusive synnerligen grov misshandel) ¹	-	76	232	214	267	212	120	48	1 169
Vållande till annans död	-	3	5	3	1	4	2	0	18
4 kap. Brott mot frihet och frid	-	22	40	69	110	104	54	12	411
därav Grov fridskränkning, grov kvinnofridskränkning	-	7	15	30	71	65	28	9	225
5 kap. Årekränkning	-	-	-	-	-	-	-	-	-
6 kap. Sexualbrott	-	20	48	54	86	63	21	21	313
därav Våldtäkt, grov våldtäkt	-	12	26	21	44	23	9	4	139
7 kap. Brott mot familj	-	-	-	-	2	5	-	-	7
8–12 kap. Brott mot förmögenhet	4	228	517	490	699	455	190	63	2 646
8 kap. Tillgreppsbrott	4	220	455	414	542	349	127	30	2 141
därav Snatteri	-	-	-	4	-	3	2	1	10
Stöld	1	37	169	159	288	244	92	19	1 009
Grov stöld	1	49	126	138	161	68	23	5	571
Tillgrepp av fortskaffningsmedel	-	3	15	9	15	11	5	1	59
Rån, grovt rån	2	131	145	104	78	23	4	4	491
9 kap. Bedrägeri och annan oredlighet	-	8	54	70	131	69	39	19	390
därav Bedrägeri	-	1	13	14	23	11	9	3	74
Grovt bedrägeri	-	1	10	18	39	30	17	12	127
Bedrägligt beteende	-	-	-	-	-	-	-	-	-
Häleri, häleriförseelse	-	5	24	34	51	26	12	4	156
10 kap. Förskingring och annan trolöshet	-	-	-	5	7	9	11	5	37
11 kap. Brott mot borgenärer m.m.	-	-	3	-	15	22	9	8	57
12 kap. Skadegörelsebrott	-	-	5	1	4	6	4	1	21
13–15 kap. Brott mot allmänheten	-	8	10	19	19	14	11	4	85
13 kap. Allmänfarliga brott	-	5	4	9	3	7	5	2	35
därav Mordbrand, grov mordbrand	-	5	4	9	3	7	5	2	35
14 kap. Förfalskningsbrott	-	3	4	7	11	3	4	1	33
15 kap. Mened, falskt åtal m.m.	-	-	2	3	5	4	2	1	17
16–22 kap. Brott mot staten	-	31	75	103	122	101	60	25	517
16 kap. Brott mot allmän ordning	-	4	1	1	2	7	2	-	17
17 kap. Brott mot allmän verksamhet	-	27	74	102	120	94	57	25	499
därav Våld eller hot mot tjänsteman	-	14	57	85	92	80	51	20	399
20 kap. Tjänstefel m.m.	-	-	-	-	-	-	1	-	1
22 kap. Landsföräderi m.m.	-	-	-	-	-	-	-	-	-
Brott mot specialstraffrättsliga författningar	1	106	436	640	1 033	1 038	685	290	4 229
Trafikbrottslagen	-	23	108	144	291	421	318	194	1 499
därav Rattfylleri, rattfylleri under påverkan av narkotika samt grovt rattfylleri	-	7	66	77	198	264	206	143	961
Smitning	-	-	-	-	-	-	-	-	-
Olovlig körning, grov olovlig körning	-	13	38	63	86	154	110	51	515
Narkotikastrafflagen	1	47	225	328	483	393	251	48	1 776
Smugglingslagen	-	21	57	88	112	85	33	10	406
Alkohollagen	-	1	-	4	8	9	8	14	44
Skattebrottslagen	-	-	-	3	22	46	27	10	108
Miljöbalken	-	-	2	1	-	-	-	-	3
Utlänningslagen	-	-	3	6	22	12	4	2	49
Vapenlagen	-	3	15	25	35	21	7	4	110
Lagen om straff för terroristbrott	-	-	-	-	2	1	-	-	3
Totalförsvarsplikt	-	-	-	-	-	-	-	-	-
Övriga specialstraffrättsliga författningar	-	11	26	41	58	50	37	8	231
därav enbart utländsk dom	-	-	-	-	-	-	-	-	-

Tabell 5.16 (forts). Personer dömda till fängelse som intagits i anstalt efter huvudbrott, ålder och kön, år 2012

Huvudbrott	Ålder vid intagning, år								Totalt
	15–17	18–20	21–24	25–29	30–39	40–49	50–59	60–	
Kvinnor									
SAMTLIGA BROTT	-	23	80	84	125	193	107	43	655
Brott mot brottsbalken	-	13	55	48	80	83	42	14	335
3–7 kap. Brott mot person	-	2	13	9	19	19	12	6	80
3 kap. Brott mot liv och hälsa	-	2	10	8	13	13	6	4	56
därav Mord och dråp	-	-	-	1	2	5	-	-	8
Misshandel, grov misshandel (inklusive synnerligen grov misshandel) ¹	-	2	10	7	11	8	6	3	47
Vållande till annans död	-	-	-	-	-	-	-	-	-
4 kap. Brott mot frihet och frid	-	-	3	1	6	2	5	2	19
därav Grov fridskränkning, grov kvinnofridskränkning	-	-	1	-	2	2	3	1	9
5 kap. Årekränkning	-	-	-	-	-	-	-	-	-
6 kap. Sexualbrott	-	-	-	-	-	1	1	-	2
därav Våldtäkt, grov våldtäkt	-	-	-	-	-	-	-	-	-
7 kap. Brott mot familj	-	-	-	-	-	3	-	-	3
8–12 kap. Brott mot förmögenhet	-	11	35	31	51	55	24	7	214
8 kap. Tillgreppsbrott	-	10	32	25	46	43	17	4	177
därav Snatteri	-	-	-	1	-	1	1	-	3
Stöld	-	6	22	12	25	31	13	4	113
Grov stöld	-	2	6	8	17	9	2	-	44
Tillgrepp av forskaffningsmedel	-	-	1	2	-	-	-	-	3
Rån, grovt rån	-	2	3	2	4	2	1	-	14
9 kap. Bedrägeri och annan oredlighet	-	1	3	5	3	7	3	2	24
därav Bedrägeri	-	-	1	3	1	1	-	1	7
Grovt bedrägeri	-	-	1	2	2	2	2	1	10
Bedrägligt beteende	-	-	-	-	-	-	-	-	-
Häleri, häleriförseelse	-	1	1	-	-	4	-	-	6
10 kap. Förskingring och annan trolöshet	-	-	-	1	-	2	4	1	8
11 kap. Brott mot borgenärer m.m.	-	-	-	-	2	2	-	-	4
12 kap. Skadegörelsebrott	-	-	-	-	-	1	-	-	1
13–15 kap. Brott mot allmänheten	-	-	1	3	-	5	2	-	11
13 kap. Allmänfarliga brott	-	-	-	1	-	3	2	-	6
därav Mordbrand, grov mordbrand	-	-	-	1	-	3	2	-	6
14 kap. Förfalskningsbrott	-	-	1	1	-	1	-	-	3
15 kap. Mened, falskt åtal m.m.	-	-	-	1	-	1	-	-	2
16–22 kap. Brott mot staten	-	-	6	5	10	4	4	1	30
16 kap. Brott mot allmän ordning	-	-	-	-	-	-	-	-	-
17 kap. Brott mot allmän verksamhet	-	-	6	5	10	4	3	1	29
därav Våld eller hot mot tjänsteman	-	-	6	3	8	4	3	-	24
20 kap. Tjänstefel m.m.	-	-	-	-	-	-	1	-	1
22 kap. Landsföräderi m.m.	-	-	-	-	-	-	-	-	-
Brott mot specialstraffrättsliga författningar	-	10	25	36	45	110	65	29	320
Trafikbrottslagen	-	2	1	7	10	45	33	19	117
därav Rattfylleri, rattfylleri under påverkan av narkotika samt grovt rattfylleri	-	1	1	1	5	20	23	17	68
Smitning	-	-	-	-	-	-	-	-	-
Olovlig körning, grov olovlig körning	-	1	-	6	5	25	10	2	49
Narkotikastrafflagen	-	5	18	24	23	45	19	8	142
Smugglingslagen	-	3	6	4	6	11	7	-	37
Alkohollagen	-	-	-	-	-	-	-	2	2
Skattebrottslagen	-	-	-	-	1	4	2	-	7
Miljöbalken	-	-	-	-	-	-	-	-	-
Utlänningslagen	-	-	-	-	2	2	-	-	4
Vapenlagen	-	-	-	1	-	-	-	-	1
Lagen om straff för terroristbrott	-	-	-	-	-	-	-	-	-
Totalförsvarsplikt	-	-	-	-	-	-	-	-	-
Övriga specialstraffrättsliga författningar	-	-	-	-	3	3	4	-	10
därav enbart utländsk dom	-	-	-	-	-	-	-	-	-

Tabell 5.16 (forts). Personer dömda till fängelse som intagits i anstalt efter huvudbrott, ålder och kön, år 2012

Huvudbrott	Ålder vid intagning, år								Totalt
	15–17	18–20	21–24	25–29	30–39	40–49	50–59	60–	
Män									
SAMTLIGA BROTT	5	477	1 298	1 529	2 240	1 823	1 047	426	8 845
Brott mot brottsbalken	4	381	887	925	1 252	895	427	165	4 936
3–7 kap. Brott mot person	-	125	327	352	473	389	196	81	1 943
3 kap. Brott mot liv och hälsa	-	83	242	230	281	223	127	50	1 236
därav Mord och dråp	-	6	13	20	22	14	9	3	87
Misshandel, grov misshandel (inklusive synnerligen grov misshandel) ¹	-	74	222	207	256	204	114	45	1 122
Vållande till annans död	-	3	5	3	1	4	2	-	18
4 kap. Brott mot frihet och frid	-	22	37	68	104	102	49	10	392
därav Grov fridskränkning, grov kvinnofridskränkning	-	7	14	30	69	63	25	8	216
5 kap. Årekränkning	-	-	-	-	-	-	-	-	-
6 kap. Sexualbrott	-	20	48	54	86	62	20	21	311
därav Våldtäkt, grov våldtäkt	-	12	26	21	44	23	9	4	139
7 kap. Brott mot familj	-	-	-	-	2	2	-	-	4
8–12 kap. Brott mot förmögenhet	4	217	482	459	648	400	166	56	2 432
8 kap. Tillgreppsbrott	4	210	423	389	496	306	110	26	1 964
därav Snatteri	-	-	-	3	-	2	1	1	7
Stöld	1	31	147	147	263	213	79	15	896
Grov stöld	1	47	120	130	144	59	21	5	527
Tillgrepp av fortskaffningsmedel	-	3	14	7	15	11	5	1	56
Rån, grovt rån	2	129	142	102	74	21	3	4	477
9 kap. Bedrägeri och annan oredlighet	-	7	51	65	128	62	36	17	366
därav Bedrägeri	-	1	12	11	22	10	9	2	67
Grovt bedrägeri	-	1	9	16	37	28	15	11	117
Bedrägligt beteende	-	-	-	-	-	-	-	-	-
Häleri, häleriförseelse	-	4	23	34	51	22	12	4	150
10 kap. Förskingring och annan trolöshet	-	-	-	4	7	7	7	4	29
11 kap. Brott mot borgenärer m.m.	-	-	3	-	13	20	9	8	53
12 kap. Skadegörelsebrott	-	-	5	1	4	5	4	1	20
13–15 kap. Brott mot allmänheten	-	8	9	16	19	9	9	4	74
13 kap. Allmänfarliga brott	-	5	4	8	3	4	3	2	29
därav Mordbrand, grov mordbrand	-	5	4	8	3	4	3	2	29
14 kap. Förfalskningsbrott	-	3	3	6	11	2	4	1	30
15 kap. Mened, falskt åtal m.m.	-	0	2	2	5	3	2	1	15
16–22 kap. Brott mot staten	-	31	69	98	112	97	56	24	487
16 kap. Brott mot allmän ordning	-	4	1	1	2	7	2	-	17
17 kap. Brott mot allmän verksamhet	-	27	68	97	110	90	54	24	470
därav Våld eller hot mot tjänsteman	-	14	51	82	84	76	48	20	375
20 kap. Tjänstefel m.m.	-	-	-	-	-	-	-	-	-
22 kap. Landsföräderi m.m.	-	-	-	-	-	-	-	-	-
Brott mot specialstraffrättsliga författningar	1	96	411	604	988	928	620	261	3 909
Trafikbrottslagen	-	21	107	137	281	376	285	175	1 382
därav Rattfylleri, rattfylleri under påverkan av narkotika samt grovt rattfylleri	-	6	65	76	193	244	183	126	893
Smitning	-	-	-	-	-	-	-	-	-
Olovlig körning, grov olovlig körning	-	12	38	57	81	129	100	49	466
Narkotikastrafflagen	1	42	207	304	460	348	232	40	1 634
Smugglingslagen	-	18	51	84	106	74	26	10	369
Alkohollagen	-	1	-	4	8	9	8	12	42
Skattebrottslagen	-	-	-	3	21	42	25	10	101
Miljöbalken	-	-	2	1	-	-	-	-	3
Utlänningslagen	-	-	3	6	20	10	4	2	45
Vapenlagen	-	3	15	24	35	21	7	4	109
Lagen om straff för terroristbrott	-	-	-	-	2	1	-	-	3
Totalförsvarsplikt	-	-	-	-	-	-	-	-	-
Övriga specialstraffrättsliga författningar	-	11	26	41	55	47	33	8	221
därav enbart utländsk dom	-	-	-	-	-	-	-	-	-

¹ Synnerligen grov misshandel infördes i brottsbalken 1 juli 2010.

Tabell 5.17. Personer dömda till fängelse som intagits i anstalt efter strafftidens längd, ålder och kön samt andel utländska medborgare, år 2012.

Persons sentenced to imprisonment and admitted to prison, by length of sentence, age and gender and percentage of foreign citizens, 2012.

Anm. % avser procent av radens total.

Strafftid	Ålder vid intagning, år								Totalt antal	därav utländska medborgare	
	15-17	18-20	21-24	25-29	30-39	40-49	50-59	60-		Antal	%
Samtliga personer											
Totalt	5	500	1 378	1 613	2 365	2 016	1 154	469	9 500	3 127	33
Strafftid i månader											
Mindre än 1	-	25	45	46	66	86	40	15	323	88	27
Exakt 1	-	59	183	194	341	357	277	159	1 570	567	36
Mer än 1, högst 2	2	58	168	200	300	346	207	79	1 360	471	35
Mer än 2, högst 3	1	75	142	143	239	207	133	27	967	316	33
Mer än 3, högst 4	-	26	100	128	185	141	88	33	701	258	37
Mer än 4, mindre än 6	-	13	59	87	108	99	52	8	426	134	31
Exakt 6	-	26	73	87	148	108	43	21	506	197	39
Mer än 6 mindre än 12	1	61	178	227	325	232	124	41	1 189	322	27
Strafftid i år											
Lägst 1, mindre än 2	1	106	254	250	332	225	93	45	1 306	375	29
Lägst 2, mindre än 3	-	31	87	108	146	98	46	12	528	154	29
Lägst 3, mindre än 4	-	14	45	60	61	38	16	11	245	82	33
Lägst 4, mindre än 5	-	1	21	30	39	26	12	7	136	55	40
Lägst 5, mindre än 6	-	3	8	15	19	13	11	-	69	30	43
Lägst 6, mindre än 7	-	2	6	13	17	10	3	2	53	31	58
Lägst 7, mindre än 8	-	-	2	4	13	7	3	4	33	16	48
Lägst 8, mindre än 9	-	-	2	9	9	4	1	2	27	14	52
Lägst 9, mindre än 10	-	-	1	3	2	3	1	1	11	6	55
Lägst 10 eller mer (ej livstid)	-	-	4	8	15	16	3	2	48	11	23
Livstid	-	-	-	1	-	-	1	-	2	-	-
Kvinnor											
Totalt	-	23	80	84	125	193	107	43	655	195	30
Strafftid i månader											
Mindre än 1	-	5	3	5	7	16	6	1	43	11	26
Exakt 1	-	6	12	14	18	35	33	16	134	36	27
Mer än 1, högst 2	-	1	14	19	22	32	18	10	116	33	28
Mer än 2, högst 3	-	3	7	3	14	30	9	4	70	19	27
Mer än 3, högst 4	-	-	6	3	14	9	7	1	40	16	40
Mer än 4, mindre än 6	-	-	1	8	6	10	4	1	30	10	33
Exakt 6	-	1	4	8	3	4	2	2	24	9	38
Mer än 6, mindre än 12	-	1	6	7	12	20	6	1	53	12	23

Tabell 5.17 (forts). Personer dömda till fängelse som intagits i anstalt efter strafftidens längd, ålder och kön samt andel utländska medborgare, år 2012.

Strafftid	Ålder vid intagning, år								Totalt antal	därav utländska medborgare	
	15-17	18-20	21-24	25-29	30-39	40-49	50-59	60-		Antal	%
Strafftid i år											
Lägst 1, mindre än 2	-	2	19	11	15	15	10	4	76	27	36
Lägst 2, mindre än 3	-	3	3	3	9	12	10	1	41	12	29
Lägst 3, mindre än 4	-	-	3	1	3	4	2	-	13	5	38
Lägst 4, mindre än 5	-	-	1	-	-	2	-	2	5	1	20
Lägst 5, mindre än 6	-	1	-	1	1	1	-	-	4	2	50
Lägst 6, mindre än 7	-	-	-	-	-	2	-	-	2	2	100
Lägst 7, mindre än 8	-	-	-	-	-	-	-	-	-	-	-
Lägst 8, mindre än 9	-	-	-	1	-	-	-	-	1	-	-
Lägst 9, mindre än 10	-	-	-	-	-	-	-	-	-	-	-
Lägst 10 eller mer (ej livstid)	-	-	1	-	1	1	-	-	3	-	-
Livstid	-	-	-	-	-	-	-	-	-	-	-
Män											
Totalt	5	477	1 298	1 529	2 240	1 823	1 047	426	8 845	2 932	33
Strafftid i månader											
Mindre än 1	-	20	42	41	59	70	34	14	280	77	28
Exakt 1	-	53	171	180	323	322	244	143	1 436	531	37
Mer än 1, högst 2	2	57	154	181	278	314	189	69	1 244	438	35
Mer än 2, högst 3	1	72	135	140	225	177	124	23	897	297	33
Mer än 3, högst 4	-	26	94	125	171	132	81	32	661	242	37
Mer än 4, mindre än 6	-	13	58	79	102	89	48	7	396	124	31
Exakt 6	-	25	69	79	145	104	41	19	482	188	39
Mer än 6, mindre än 12	1	60	172	220	313	212	118	40	1 136	310	27
Strafftid i år											
Lägst 1, mindre än 2	1	104	235	239	317	210	83	41	1 230	348	28
Lägst 2, mindre än 3	-	28	84	105	137	86	36	11	487	142	29
Lägst 3, mindre än 4	-	14	42	59	58	34	14	11	232	77	33
Lägst 4, mindre än 5	-	1	20	30	39	24	12	5	131	54	41
Lägst 5, mindre än 6	-	2	8	14	18	12	11	-	65	28	43
Lägst 6, mindre än 7	-	2	6	13	17	8	3	2	51	29	57
Lägst 7, mindre än 8	-	-	2	4	13	7	3	4	33	16	48
Lägst 8, mindre än 9	-	-	2	8	9	4	1	2	26	14	54
Lägst 9, mindre än 10	-	-	1	3	2	3	1	1	11	6	55
Lägst 10 eller mer (ej livstid)	-	-	3	8	14	15	3	2	45	11	24
Livstid	-	-	-	1	-	-	1	-	2	-	-

Tabell 5.18. Personer dömda till skyddstillsyn som påbörjat övervakning efter huvudbrott, ålder och kön, år 2012.

New probation cases, by principal offence, age and gender, 2012.

Huvudbrott	Ålder vid påbörjad övervakning, år								Totalt
	15–17	18–20	21–24	25–29	30–39	40–49	50–59	60–	
Samtliga personer									
SAMTLIGA BROTT	39	1 189	1 237	1 054	1 439	1 195	729	329	7 211
Brott mot brottsbalken	26	830	740	637	850	673	360	122	4 238
3–7 kap. Brott mot person	8	342	290	270	319	297	180	72	1 778
3 kap. Brott mot liv och hälsa	5	279	234	209	241	221	119	49	1 357
därav Mord och dråp	-	-	-	-	-	-	-	-	-
Misshandel, grov misshandel (inklusive synnerligen grov misshandel) ¹	5	279	231	207	236	220	118	48	1 344
Vållande till annans död	-	-	-	-	-	-	-	-	-
4 kap. Brott mot frihet och frid	1	30	42	47	57	61	52	14	304
därav Grov fridskränkning, Grov kvinnofridskränkning	-	-	-	-	-	-	-	-	-
5 kap. Årekränkning	-	-	-	-	1	1	-	-	2
6 kap. Sexualbrott	2	33	14	14	20	14	9	9	115
därav Våldtäkt, grov våldtäkt	-	3	2	1	-	4	-	1	11
7 kap. Brott mot familj	-	-	-	-	-	-	-	-	-
8–12 kap. Brott mot förmögenhet	15	381	317	268	385	276	119	33	1 794
8 kap. Tillgreppsbrott	12	322	229	180	297	216	91	25	1 372
därav Snatteri	-	-	3	-	1	6	4	2	16
Stöld	1	111	135	118	209	158	67	22	821
Grov stöld	2	67	43	30	57	40	15	1	255
Tillgrepp av fortskaffningsmedel	-	30	13	10	18	10	1	-	82
Rån, grovt rån	9	113	35	22	12	1	4	-	196
9 kap. Bedrägeri och annan oredlighet	3	44	79	77	68	37	18	6	332
därav Bedrägeri	-	15	46	35	33	13	5	-	147
Grovt bedrägeri	-	4	5	13	12	8	8	3	53
Bedrägligt beteende	-	-	-	-	-	-	-	-	-
Häleri, häleriförseelse	1	20	24	27	22	14	4	2	114
10 kap. Förskingring och annan trolöshet	-	8	1	1	7	11	4	-	32
11 kap. Brott mot borgenärer m.m.	-	-	1	2	7	5	3	-	18
12 kap. Skadegörelsebrott	-	7	7	8	6	7	3	2	40
13–15 kap. Brott mot allmänheten	-	9	8	4	14	11	4	2	52
13 kap. Allmänfarliga brott	-	3	6	2	4	2	2	1	20
därav Mordbrand, grov mordbrand	-	2	4	2	2	1	1	1	13
14 kap. Förfalskningsbrott	-	3	2	1	8	5	2	1	22
15 kap. Mened, falskt åtal m.m.	-	3	-	1	2	4	-	-	10
16–22 kap. Brott mot staten	3	98	125	95	132	89	57	15	614
16 kap. Brott mot allmän ordning	-	3	2	4	7	2	5	1	24
17 kap. Brott mot allmän verksamhet	3	95	123	91	125	87	52	14	590
därav Våld eller hot mot tjänsteman	2	76	108	83	114	82	48	11	524
20 kap. Tjänstefel m.m.	-	-	-	-	-	-	-	-	-
22 kap. Landsföräderi m.m.	-	-	-	-	-	-	-	-	-
Brott mot specialstraffrättsliga författningar	13	359	497	417	589	522	369	207	2 973
Trafikbrottslagen	-	65	92	73	165	263	242	168	1 068
därav Rattfylleri, rattfylleri under påverkan av narkotika samt grovt rattfylleri	-	60	78	57	144	249	225	162	975
Smitning	-	-	-	-	-	-	-	-	-
Olovlig körning, grov olovlig körning	-	3	11	14	19	8	16	6	77
Narkotikastrafflagen	5	234	363	305	392	236	114	26	1 675
Smugglingslagen ²	-	17	27	16	15	4	2	4	85
Alkohollagen	-	-	-	3	1	2	1	2	9
Skattebrottslagen	-	-	3	3	2	1	1	1	11
Miljöbalken	-	-	-	-	-	-	-	-	-
Utlänningslagen	-	1	-	-	-	-	-	-	1
Vapenlagen	-	5	7	8	7	4	2	-	33
Lagen om straff för terroristbrott	-	-	-	-	-	-	-	-	-
Totalförsvarsplikt	-	-	-	-	-	-	-	-	-
Övriga specialstraffrättsliga författningar	8	37	5	9	7	12	7	6	91
därav enbart utländsk dom	-	-	-	-	-	-	-	-	-

Tabell 5.18 (forts).Personer dömda till skyddstillsyn som påbörjat övervakning efter huvudbrott, ålder och kön, år 2012.

Huvudbrott	Ålder vid påbörjad övervakning, år								Totalt
	15–17	18–20	21–24	25–29	30–39	40–49	50–59	60–	
Kvinnor									
SAMTLIGA BROTT	-	137	179	162	241	249	127	49	1 144
Brott mot brottsbalken	-	99	123	113	149	142	58	13	697
3–7 kap. Brott mot person	-	38	32	28	35	37	20	1	191
3 kap. Brott mot liv och hälsa	-	33	28	26	27	29	13	1	157
därav Mord och dråp	-	-	-	-	-	-	-	-	-
Misshandel, grov misshandel (inklusive synnerligen grov misshandel) ¹	-	33	27	26	25	29	13	1	154
Vållande till annans död	-	-	-	-	-	-	-	-	-
4 kap. Brott mot frihet och frid	-	4	4	2	7	7	7	-	31
därav Grov fridskränkning, Grov kvinnofridskränkning	-	-	-	-	-	-	-	-	-
5 kap. Årekränkning	-	-	-	-	-	-	-	-	-
6 kap. Sexualbrott	-	1	-	-	1	1	-	-	3
därav Våldtäkt, grov våldtäkt	-	-	-	-	-	1	-	-	1
7 kap. Brott mot familj	-	-	-	-	-	-	-	-	-
8–12 kap. Brott mot förmögenhet	-	46	68	64	87	82	29	9	385
8 kap. Tillgreppsbrott	-	32	44	46	72	65	26	7	292
därav Snatteri	-	-	1	-	1	3	1	-	6
Stöld	-	17	37	40	62	54	22	7	239
Grov stöld	-	5	3	3	9	7	3	-	30
Tillgrepp av fortskaffningsmedel	-	1	1	2	-	-	-	-	4
Rån, grovt rån	-	9	2	1	-	1	-	-	13
9 kap. Bedrägeri och annan oredlighet	-	8	23	15	14	8	2	1	71
därav Bedrägeri	-	4	20	9	8	6	1	-	48
Grov bedrägeri	-	-	1	1	2	1	1	1	7
Bedrägligt beteende	-	-	-	-	-	-	-	-	-
Häleri, häleriförseelse	-	4	2	4	4	1	-	-	15
10 kap. Förskingring och annan trolöshet	-	5	-	1	1	8	1	-	16
11 kap. Brott mot borgenärer m.m.	-	-	-	-	-	-	-	-	-
12 kap. Skadegörelsebrott	-	1	1	2	-	1	-	1	6
13–15 kap. Brott mot allmänheten	-	4	2	3	5	5	-	2	21
13 kap. Allmänfarliga brott	-	-	1	2	3	1	-	1	8
därav Mordbrand, grov mordbrand	-	-	-	2	1	1	-	1	5
14 kap. Förfalskningsbrott	-	2	1	-	1	3	-	1	8
15 kap. Mened, falskt åtal m.m.	-	2	-	1	1	1	-	-	5
16–22 kap. Brott mot staten	-	11	21	18	22	18	9	1	100
16 kap. Brott mot allmän ordning	-	-	-	-	2	-	-	-	2
17 kap. Brott mot allmän verksamhet	-	11	21	18	20	18	9	1	98
därav Våld eller hot mot tjänsteman	-	11	20	17	18	18	7	1	92
20 kap. Tjänstefel m.m.	-	-	-	-	-	-	-	-	-
22 kap. Landsföräderi m.m.	-	-	-	-	-	-	-	-	-
Brott mot specialstraffrättsliga författningar	-	38	56	49	92	107	69	36	447
Trafikbrottslagen	-	10	12	11	35	62	50	30	210
därav Rattfylleri, rattfylleri under påverkan av narkotika samt grovt rattfylleri	-	10	12	10	31	60	47	30	200
Smitning	-	-	-	-	-	-	-	-	-
Olovlig körning, grov olovlig körning	-	-	-	1	4	2	3	-	10
Narkotikastrafflagen	-	25	39	37	55	43	17	3	219
Smugglingslagen ²	-	1	3	1	-	-	-	-	5
Alkohollagen	-	-	-	-	-	-	-	2	2
Skattebrottslagen	-	-	-	-	-	-	-	-	-
Miljöbalken	-	-	-	-	-	-	-	-	-
Utlänningslagen	-	-	-	-	-	-	-	-	-
Vapenlagen	-	-	1	-	1	-	-	-	2
Lagen om straff för terroristbrott	-	-	-	-	-	-	-	-	-
Totalförsvarsplikt	-	-	-	-	-	-	-	-	-
Övriga specialstraffrättsliga författningar	-	2	1	-	1	2	2	1	9
därav enbart utländsk dom	-	-	-	-	-	-	-	-	-

Tabell 5.18 (forts). Personer dömda till skyddstillsyn som påbörjat övervakning efter huvudbrott, ålder och kön, år 2012.

Huvudbrott	Ålder vid påbörjad övervakning, år								Totalt
	15–17	18–20	21–24	25–29	30–39	40–49	50–59	60–	
Män									
SAMTLIGA BROTT	39	1 052	1 058	892	1 198	946	602	280	6 067
Brott mot brottsbalken	26	731	617	524	701	531	302	109	3 541
3–7 kap. Brott mot person	8	304	258	242	284	260	160	71	1 587
3 kap. Brott mot liv och hälsa	5	246	206	183	214	192	106	48	1 200
därav Mord och dråp	-	-	-	-	-	-	-	-	-
Misshandel, grov misshandel (inklusive synnerligen grov misshandel) ¹	5	246	204	181	211	191	105	47	1 190
Vållande till annans död	-	-	-	-	-	-	-	-	-
4 kap. Brott mot frihet och frid	1	26	38	45	50	54	45	14	273
därav Grov fridskränkning, Grov kvinnofridskränkning	-	-	-	-	-	-	-	-	-
5 kap. Årekränkning	-	-	-	-	1	1	-	-	2
6 kap. Sexualbrott	2	32	14	14	19	13	9	9	112
därav Våldtäkt, grov våldtäkt	-	3	2	1	-	3	-	1	10
7 kap. Brott mot familj	-	-	-	-	-	-	-	-	-
8–12 kap. Brott mot förmögenhet	15	335	249	204	298	194	90	24	1 409
8 kap. Tillgreppsbrott	12	290	185	134	225	151	65	18	1 080
därav Snatteri	-	-	2	-	-	3	3	2	10
Stöld	1	94	98	78	147	104	45	15	582
Grov stöld	2	62	40	27	48	33	12	1	225
Tillgrepp av fortskaffningsmedel	-	29	12	8	18	10	1	-	78
Rån, grovt rån	9	104	33	21	12	-	4	-	183
9 kap. Bedrägeri och annan oredlighet	3	36	56	62	54	29	16	5	261
därav Bedrägeri	-	11	26	26	25	7	4	-	99
Grov bedrägeri	-	4	4	12	10	7	7	2	46
Bedrägligt beteende	-	-	-	-	-	-	-	-	-
Håleri, håleriförseelse	1	16	22	23	18	13	4	2	99
10 kap. Förskingring och annan trolöshet	-	3	1	-	6	3	3	-	16
11 kap. Brott mot borgenärer m.m.	-	-	1	2	7	5	3	-	18
12 kap. Skadegörelsebrott	-	6	6	6	6	6	3	1	34
13–15 kap. Brott mot allmänheten	-	5	6	1	9	6	4	-	31
13 kap. Allmänfarliga brott	-	3	5	-	1	1	2	-	12
därav Mordbrand, grov mordbrand	-	2	4	-	1	-	1	-	8
14 kap. Förfalskningsbrott	-	1	1	1	7	2	2	-	14
15 kap. Mened, falskt åtal m.m.	-	1	-	-	1	3	-	-	5
16–22 kap. Brott mot staten	3	87	104	77	110	71	48	14	514
16 kap. Brott mot allmän ordning	-	3	2	4	5	2	5	1	22
17 kap. Brott mot allmän verksamhet	3	84	102	73	105	69	43	13	492
därav Våld eller hot mot tjänsteman	2	65	88	66	96	64	41	10	432
20 kap. Tjänstefel m.m.	-	-	-	-	-	-	-	-	-
22 kap. Landsförräderi m.m.	-	-	-	-	-	-	-	-	-
Brott mot specialstraffrättsliga författningar	13	321	441	368	497	415	300	171	2 526
Trafikbrottslagen	-	55	80	62	130	201	192	138	858
därav Rattfylleri, rattfylleri under påverkan av narkotika samt grovt rattfylleri	-	50	66	47	113	189	178	132	775
Smitning	-	-	-	-	-	-	-	-	-
Olovlig körning, grov olovlig körning	-	3	11	13	15	6	13	6	67
Narkotikastrafflagen	5	209	324	268	337	193	97	23	1 456
Smugglingslagen ²	-	16	24	15	15	4	2	4	80
Alkohollagen	-	-	-	3	1	2	1	-	7
Skattebrottslagen	-	-	3	3	2	1	1	1	11
Miljöbalken	-	-	-	-	-	-	-	-	-
Utlänningslagen	-	1	-	-	-	-	-	-	1
Vapenlagen	-	5	6	8	6	4	2	-	31
Lagen om straff för terroristbrott	-	-	-	-	-	-	-	-	-
Totalförsvarsplikt	-	-	-	-	-	-	-	-	-
Övriga specialstraffrättsliga författningar	8	35	4	9	6	10	5	5	82
därav enbart utländsk dom	-	-	-	-	-	-	-	-	-

¹ Synnerligen grov misshandel infördes i brottsbalken 1 juli 2010.

² Inklusive varusmuggningslagen.